



BRUNAVARNAÁÆTLUN

Slökkvilið Mýrdalshrepps

AÐALSTÖÐ
Slökkvistöð Vík

AÐRAR STÖÐVAR

Efnisyfirlit

1	SAMANTEKT OG NIÐURSTÖÐUR	3
2	INNGANGUR	4
3	STARFSSVÆÐI	5
4	SKIPULAG OG STARFSEMI	11
5	HÚSNÆÐI OG BÚNAÐUR	17
6	ÁHÆTTUMAT OG MÓTVÆGI	19
7	FRAMKVÆMDAÁÆTLUN	23
8	FYLGISKJÖL	26

1 SAMANTEKT OG NIÐURSTÖÐUR

Mýrdalshreppur er sveitarfélag sunnan Mýrdalsjökuls, vestast í Vestur-Skaftafellssýslu. Það varð til 1. janúar 1984 við sameiningu Dyrhólahrepps og Hvammshrepps. Hreppurinn afmarkast af Jökulsá á Sólheimasandi og Sólheimajökli að vestan og Blautukvísl á Mýrdalssandi og Kötlujökli að austan. Íbúafjöldi Mýrdalshrepps eru 1066 skv. Þjóðskrá í september 2024 og eru þar af íbúar með erlent ríkisfang 689 eða 65%.

Aðal atvinnugreinin er ferðaþjónusta og þjónusta í kringum hana og eru útgefin rekstarleyfi hjá sýslumanni 35 í gistingu og 16 í veitingasölu. Þó nokkuð er um heimagistingar á svæðinu. Umferð hefur aukist mjög mikið á undanförunum árum og var dagleg umferð um Reynisfjall í ágúst 2023 4.383 bílar.

Mikið hefur verið byggt í sveitarfélaginu á undanförunum árum og hefur t.d. íbúum fjölgað úr því að vera 525 á árinu 2016 í það að vera 1066 í september 2024.

Í liðinu í dag eru 18 menn, 5 stjórnendur og 13 slökkviliðsmenn. Ekki hafa allir tilskilin réttindi til að aka bílum sem krafist er meiraprófs réttinda á, og aðrir ekki færir um að stunda reykköfun.

Menntun slökkviliðsmanna er stöðug og í september 2024 eru 16 menn búnir með námskeið 1, 14 menn með námskeið 2, 16 menn með námskeið 3 og 9 með námskeið 4. Allir stjórnendur eru búnir með nám stjórnenda.

Niðurstöður áhættumats leiða í ljós að það þarf að stækka liðið á næstu árum og bæta í búnað ásamt því að auka kröfur á húseigendur um auknar brunavarnir í stærri húsum.

Í dag er einn dælubíll á svæðinu en þeir þyrftu að vera tveir, þar sem það er langt í næsta bíl og tekur það t.d. næsta bíl klukkustund að komast á svæðið. Það vantar bíl undir mannskap og stigabíl til að auðvelda björgun fólks og auka getu liðsins til slökkvistarfa.

Samningar eru við næstu slökkvilið um gagnkvæma aðstoð í stærri viðburðum og við björgunarsveitina Víkverja um aðstoð við vatnsöflun.

Slökkvistöðin stenst ekki þær kröfur sem gerðar eru til þannig húsnæðis í dag, og ekki er pláss til þess að bæta við búnaði eða mönnum. Vinna er hafin við undirbúning á byggingu nýrrar stöðvar, sem verður vonandi komin í gagnid á árunum 2026-27 sem myndi uppfylla allar kröfur sem gerðar eru til þannig húsnæðis.

Huga þarf að vatnsöflun fyrir slökkvilið í þéttbýli með því að styrkja vatnsveitu til að auka það vatnsmagn sem slökkviliði stendur til boða, ásamt því að endurnýja tankbíl sem komin er til ára sinna og er með lítinn vatnstank.

Koma þarf upp æfingasvæði fyrir slökkviliðið en í dag er notast við þau svæði, húsnæði og aðstöðu sem er til boða hverju sinni.

2 INNGANGUR

Markmið brunavarnaáætlunar er að tryggja að slökkvilið sé þannig mannað, skipulagt, útbúið tækjum, menntað og þjálfað að það ráði við lögbundin verkefni og þær áhættur sem eru í sveitarfélaginu. Brunavarnaáætlun á að stuðla að því að vernda líf og heilsu fólks, eignir og umhverfi með fullnægjandi eldvarnareftirliti og viðbúnaði við eldsvoðum og mengunaróhöppum á landi. Þannig gefur brunavarnaáætlun íbúum og stjórn sveitarfélags gott yfirlit yfir starfsemi og ástand slökkviliðs og getur því orðið grunnur að gæðastjórnun og áætlun um endurbætur, t.d. hvað varðar búnað, menntun og samstarf við aðra aðila. Einn mikilvægasti þáttur brunavarnaáætlunar er að gera sér grein fyrir hvar úrbóta er þörf og gera grein fyrir því í framkvæmdaáætlun.

Brunavarnaáætlun er unnin af slökkviliðsstjóra og skal samþykkt af Húsnæðis- og mannvirkjastofnun og viðkomandi sveitarstjórn.

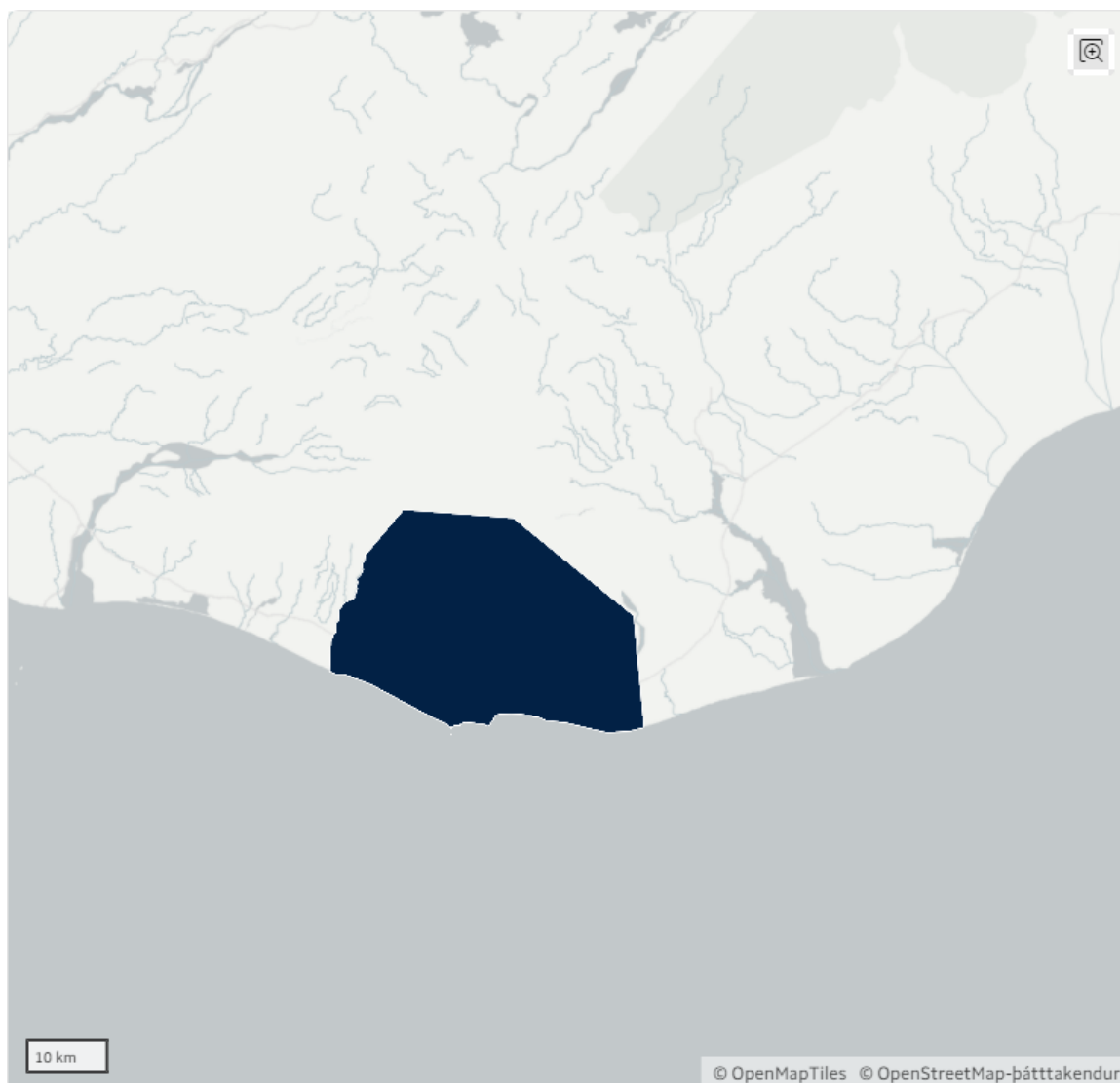
3 STARFSSVÆÐI

Þessi kafli lýsir starfssvæði slökkviliðsins og hvaða sveitarfélög það þjónustar, skilgreiningu á útkallssvæðum ásamt upplýsingum um vatnsöflun vegna slökkvistarfs.

Heiti	Íbúafjöldi	Íbúafjöldi í bæjum	Stærð svæðis	Slökkvistöð
Mýrdalshreppur	973	66.29%	749	
Vík	645			Vík

Landfræðilegt þjónustusvæði Slökkviliðs Mýrdalshrepps nær frá Blautukvísl á Mýrdalssandi að Jökulsá á Sólheimasandi.

Slökkviliðið er einnig kallað út ef eldur verður laus í Álftaveri.



3.1 ÚTKALLSSVÆÐI

Útkallssvæði slökkviliða skiptast í fjóra flokka. Eftirfarandi kort sýna tímalínur sem skipta starfssvæði slökkviliðsins í útkallssvæði eftir viðbragðstíma.

Útkallssvæði 1: Svæði þar sem minnst ein útkallseining fyrir slökkvistarf innanhúss er komin á vettvang og vinna hafin innan 10 mín. frá útkalli.



Útkallssvæði 2: Svæði þar sem minnst ein útkallseining fyrir slökkvistarf innanhúss er komin á vettvang og vinna hafin innan 15 mín. frá útkalli.



Útkallssvæði 3: Svæði þar sem minnst ein útkallseining fyrir slökkvistarf innanhúss, er komin á vettvang og vinna hafin innan 20 mín. frá útkalli.



Útkallssvæði 4: Svæði þar sem minnst ein útkallseining fyrir slökkvistarf innanhúss er komin á vettvang eftir meira en 20 mín. frá útkalli. Á útkallssvæði 4 skal sýna tímalínur fyrir hverjar viðbættar 15 mínútur.



3.2 VATNSÖFLUN Á STARFSSVÆÐI

Í Víkurþorpi er notast við brunahana og á sem rennur í gegnum þorpið. Vatnsból í dreifbýli eru misjöfn eftir stöðum, allt frá því að ekkert vatn sé í námunda við bæi og til þess að nægjanlegt vatn sé við bæjardyrnar. Í slökkvibíl er mappa með grunnupplýsingum og staðháttaupplýsingum af sveitabæjum og upplýsingum um mögulega vatnsöflun.

Brunahanar gefa 700 til 2.100 l/mín og er þrýstingur þeirra 2 til 4 bör. Vatnið er fengið úr austurhlíð Reynisfjalls og við uppsprettuna er 35.000 lítra safntankur. Viðhald brunahana er á vegum Vatnsveitu Mýrdalshrepps og sér hún um að mæla afkastagetu þeirra. Vatnsnotkun þorpsins er um 5 sekúndulítrar og annar vatnsból þorpsins, um 15 sekúndulítrum. Stofnlögn frá safntanki er 180 mm og skiptast lagnir þorpsins, sem brunahanar eru tengdir inn á, í 140 mm og 110 mm lagnir.

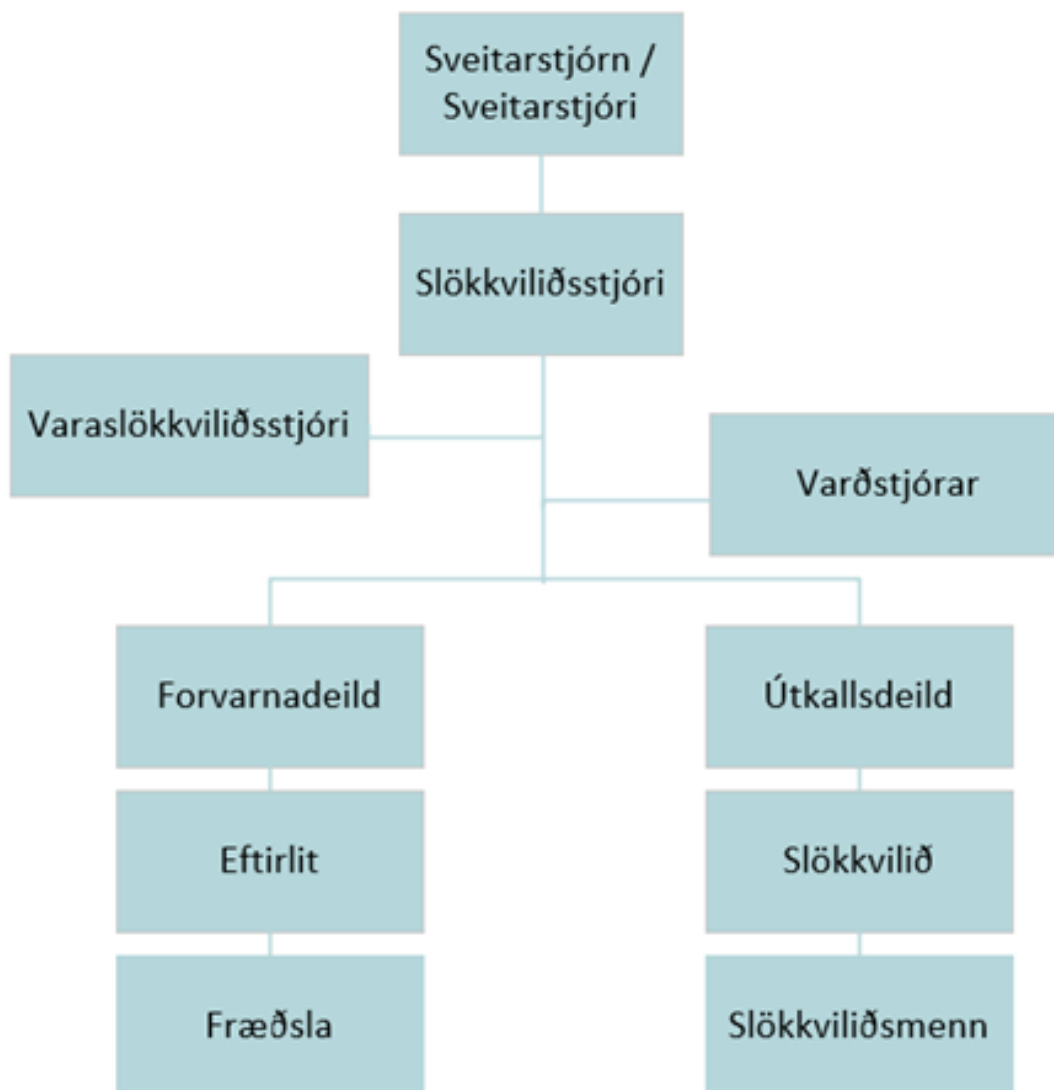
Í öllum bílum slökkviliðsins eru kort með staðsetningu og afkastagetu brunahana.



Staðsetning brunahana í Víkurþorpi (gular merkingar eru eldri gerð brunahana)

4 SKIPULAG OG STARFSEMI

4.1 SKIPULAG OG SKIPURIT



Skipurit fyrir slökkviliðið er samkvæmt mynd. Markmið með þessari skipan er að yfirbygging sé takmörkuð, að boðleiðir milli yfir- og undirmanna séu einfaldar og skýrar og að lipurt og gott upplýsingaflæði sé milli allra.

Hjá slökkviliðinu er slökkviliðsstjóri í fullu starfi auk varaslökkviliðstjóra sem er í 15% starfi. Þrír varðstjórar og þrettán slökkviliðsmenn. Fagleg og rekstrarleg ábyrgð er í höndum slökkviliðsstjóra. Varaslökkviliðsstjóri ber faglega ábyrgð gagnvart slökkviliðsstjóra og sinnir starfi slökkviliðsstjóra í fjarveru hans. Hlutverk varðstjóra er stjórnun á vettvangi og stýring æfinga í samráði við slökkviliðsstjóra. Allir stjórnendur hafa lokið námi stjórnenda í hlutastarfandi liðum og er alltaf einn stjórnandi á bakvakt hverju sinni.

Verði útkall fá allir boð frá Neyðarlínunni. Utan þess tíma er vöktun með þeim hætti að 18 menn bera síma og svara kalli ef þeir eru nálægir. Allir slökkviliðsmenn fá þjálfun í að leysa sérhvert verkefni sem kemur inn á borð slökkviliðsins í samræmi við menntun, þjálfun og þjónustustig. Þannig eiga menn að geta gengið í hvaða störf sem upp koma. Ekki eru þó allir sem hafa tilskilin réttindi til að aka bílum sem krafist er meiraprófs réttinda á og aðrir ekki færir um að stunda reykjöfun.

Óformlegt samstarf er á milli RKÍ Víkurdeildar, lögreglu og slökkviliðsins. Samningur er við björgunarsveitina Víkverja um aðstoð í stærri útköllum. Slökkvilið er einnig með samninga við slökkvilið Skaftárhrepps og brunavarnir Rangárvallasýslu um gagnkvæma aðstoð.

Slökkviliðið er hluti af almannavarnakerfi almannavarna Vestur-Skaftafells- og Rangárvallasýslu.

4.2 STARFSEMI

Slökkvistöð	Íbúafjöldi	Skilgreint skipulag	Stjórnendur	Slökkviliðs menn	Forvarnir og eldvarnareftirlit
Vík	645	Hlutastarf - Vaktaskipulag	5	13	2
Dreifbýli	328	Ekki útkallseining	0	0	0

Slökkviliðið sinnir öllum fimm meginþjónustuflokkum brunavarna og hefur veitt starfsmönnum sínum menntun og þjálfun til þess að sinna þeim.

Sinnir slökkvistarfi bæði innan og utanhúss, vinna að reykjöfun, reyklosun og vatnsöflun. Hefur yfir að ráða búnaði til björgunar fastklemmdra og til að bregðast við minni háttar mengunarslysum. Sinnir eldvarnareftirliti og fræðslu um brunavarnir.

Er hluti af almannavörnum Vestur-Skaftafells- og Rangárvallasýslu. Við almannavarnaraðstæður er unnið eftir skipulagi almannavarna í samræmi við áætlanir og innan þeirra er hlutverk slökkviliðsins skilgreint.

<https://www.almannavarnir.is/utgefid-efnis/eldgosaaaetlanir/>

<https://www.almannavarnir.is/utgefid-efnis/hopslys/>

4.3 MENNTUN OG ÞJÁLFUN

Menntun og þjálfun slökkviliðsmanna skal vera í samræmi við kröfur um þjónustustig liðsins. Nægjanleg þekking og reynsla þarf að vera innan slökkviliðsins svo það sé í stakk búið að ráða við áhætturnar í sveitarfélaginu og að henni sé viðhaldið. Í töflu hér að neðan kemur fram menntunarstig starfsmanna slökkviliðs, skipt niður á þau námskeið sem nauðsynleg eru fyrir menntun í samræmi við lögbundnar kröfur.

Námskeið	Stjórnendur	Slökkviliðsmenn	Samtals
Eldvarnareftirlitsmaður I	2	0	2
Eldvarnareftirlitsmaður II	2	0	2
Eldvarnareftirlitsmaður III	1	0	1
Námskeið 1	5	11	16
Námskeið 2	5	9	14
Námskeið 3	5	7	12
Námskeið 4	5	3	8
Stjórnandi	5	0	5

Þjálfunaráætlun slökkviliðsins er með eftirfarandi hætti:

Almennt eru haldnar æfingar einu sinni í mánuði í níu mánuði en ekki eru æfingar yfir sumarmánuði. Æfingar eru samkvæmt skipulagi stjórnenda og varðstjórar sjá um æfingarnar. Í upphafi árs er gerð æfingaáætlun sem er í samræmi við lög og reglugerðir. Æfingar og skipulagning þeirra ásamt mætingum er skráð í Brunagátt HMS. Reykköfunardagbækur og önnur viðvera er jafnframt vistuð þar. Allir þeir sem sinna reykköfun þurfa að standast læknisskoðun og þrekpróf á hverju ári ásamt því að uppfylla æfingaskyldu.

4.4 VERKEFNI OG SAMSTARF

Lögbundnum verkefnum slökkviliða er skipt upp í fimm eftirfarandi þjónustuflokka:

1. Vatnsöflun og slökkvistarf utanhúss,
2. Slökkvistarf innanhúss og reykköfun,
3. Viðbrögð við mengunar- og eiturefnaslysum, eiturefnaköfun,
4. Björgun á fastklemmdu fólki úr mannvirkjum og farartækjum,
5. Eldvarnaeftirlit og forvarnir, þ.m.t. eftirlit með einkabrunavörnum.

Heimilt er að fela slökkviliði önnur verkefni en þau sem lögbundin eru, en þau mega þó ekki draga úr getu slökkviliðs til að sinna lögbundnum verkefnum sínum. Verkefni skulu koma

fram í brunavarnaáætlun, þar skal einnig koma fram til hvaða ráðstafana hefur verið gripið af hálfu slökkviliðsins til að tryggja að þau dragi ekki úr getu slökkviliðs til að sinna lögbundnum verkefnum.

Sveitarstjórn ber ábyrgð á starfsemi slökkviliðs, þ.m.t. framkvæmd eldvarnaeftirlits. Sveitarstjórn ákveður í brunavarnaáætlun umfang þjónustu slökkviliðs. Sveitarfélög geta uppfyllt skyldur sínar um rekstur slökkviliða með samstarfi sín á milli um reksturinn. Tvö sveitarfélög eða fleiri geta samið um sameiginlegt slökkvilið í formi byggðasamlags. Sveitarfélagi er einnig heimilt að semja við annað sveitarfélag um að hafa með höndum tiltekin verkefni og stjórn slökkviliðs í heild eða að hluta. Gera skal skriflegan samning sem tilkynna skal til Húsnæðis- og mannvirkjastofnunar.

Samningur er við Slökkvilið Skaftárhrepps og Brunavarnir Rangárvallasýslu um gagnkvæma aðstoð liðanna í meiriháttar eldsvoðum og stærri bílslysum. Einnig er samningur við Slökkvilið Höfuðborgarsvæðisins um aðstoð við stærri mengunaróhöpp.

Verkefni	Fjöldi samninga	Uppfyllt af slökkviliði
Eldvarnaeftirlit og forvarnir	0	Já
Björgun á fastklemmdu fólki úr mannvirkjum og farartækjum	0	Já
Viðbrögð við mengunar og eiturefnaslysum, eiturefnaköfun	1	Já
Slökkvistarf innanhús og reykköfun	0	Já
Vatnsöflun og slökkvistarf utanhús	0	Já

Samningar/Verkefni	Samningur	Hlutverk	Gildir frá	Gildir til
Viðbrögð við mengunar og eiturefnaslysum, eiturefnaköfun	Samningur Slökkviliðs Mýrdalshrepps og Slökkviliðs höfuðborgarsvæðisins um aðstoð vegna mengunaróhappa	Þjónustuþiggjandi	18.05.2018	
Gagnkvæm aðstoð	Gagnkvæm aðstoð Slökkviliðs Mýrdalshrepps og slökkviliðs Skaftárhrepps	Gagnkvæmt	30.11.2017	
Gagnkvæm aðstoð	Gagnkvæm aðstoð slökkviliðs Mýrdalshrepps og brunavarna Rangárvallasýslu	Gagnkvæmt	18.05.2018	
Annað	Samningur við björgunarsveitina Víkverja um aðstoð við vatnsöflun og önnur verkefni.	Þjónustuþiggjandi	19.05.2018	
Annað	Samningur við Vegagerðina um hreinsun vettvangs á og við vegi í kjölfar umferðaóhappa	Þjónustuveitandi	03.10.2023	

Samningur er við björgunarsveitina Víkverja um aðstoð við vatnsöflun og rýmingar í stærri útköllum. Haldnar eru samæfingar tvisvar sinnum á ári þar sem farið er yfir vatnsöflun og þau atriði sem björgunarsveitarmenn þurfa að hafa þekkingu á.

4.5 ELDVARNAREFTIRLIT

Eldvarnaeftirlit og forvarnir er eitt af lögbundnum verkefnum slökkviliða. Eldvarnaeftirlit skal haft með mannvirkjum, lóðum og starfsemi þar sem eldhætta getur skapast og ógnað lífi, heilsu, umhverfi og eignum.

Slökkviliðsstjóri gefur út eftirlitsáætlun ársins fyrir 1. febrúar hvert ár. Þar skal gert grein fyrir hvaða mannvirki, lóðir og starfsemi í sveitarfélaginu munu sæta eldvarnaeftirliti það árið. Áætlunin skal birt á vefsíðu slökkviliðsins eða viðkomandi sveitarfélags og skilað til HMS í gegnum Brunagátt. Samantekt um framkvæmd eldvarnaeftirlits að ári liðnu skal einnig skilað til HMS í gegnum sömu gátt.

Það má segja að eldvarnaeftirlit sé sú starfsemi slökkviliðsins er hefur eftirlit með því að ákvæðum laga og reglum um brunavarnir sé framfylgt. Slökkviliðsstjóri sér um eftirlitið og hefur lokið fullnaðarnámi frá Brunamálaskólanum í eldvarnaeftirliti I,II og III og sinnir eftirlitinu innan síns starfs. Slökkviliðsstjóri metur og heldur skrá um hvaða mannvirki, lóðir og starfsemi á hans starfssvæði falla undir ofangreinda skoðunarskyldu. Við það mat er byggt á leiðbeiningum HMS um skoðunarskyldar byggingar. Byggingar í notkunarflokkum 4, 5 og 6 verða skoðaðar einu sinni á ári en byggingar í flokki 1 og 2 verða skoðaðar fjórða hvert ár, nema þar sem margir koma saman, fara um eða dveljast og/eða þar sem hætt er á stórfelldu eignatjóni og eldur getur haft alvarlegar samfélagslegar afleiðingar.

Birtur er listi á heimasíðu Mýrdalshrepps yfir þá staði sem verða skoðaðir á komandi ári og er hægt að nálgast hér.

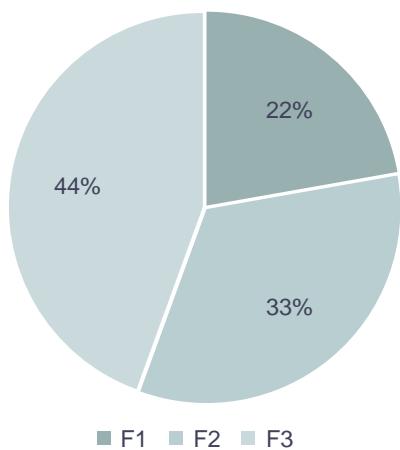
<https://www.vik.is/is/stjornkerfi/slokkvilid-og-almannavarnir/slokkvilidid>.

Við eldvarnaeftirlit er notast við forrit sem heitir Brunavörður og hannað var af slökkviliði Höfuðborgarsvæðisins. Í Brunaverðinum er haldið utan um öll samskipti við skoðunarskyldar fasteignir, allar málaskrár eru á rafrænu formi og má segja að öll stjórnarsýsla slökkviliðsins sé á rafrænu formi. Allar skýrslur og umsagnir eru sendar á viðkomandi netföng. Brunavörðurinn er tengdur við fasteigna-og fyrirtækjaskrá.

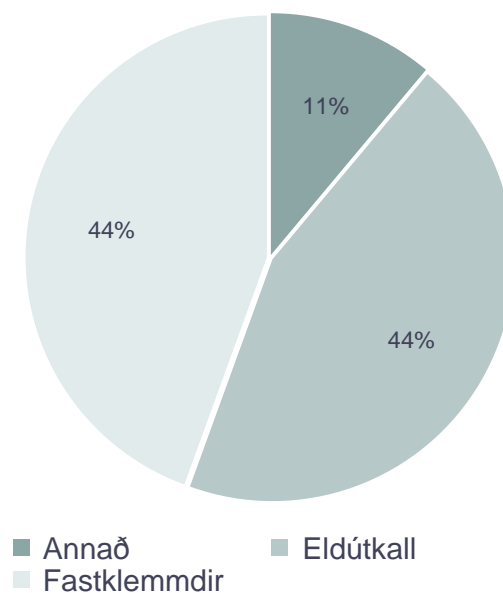
4.6 ÚTKÖLL – GREINING

Útköll slökkviliða eru flokkuð eftir tilefni og forgangi. Hér fyrir neðan er niðurbrot á verkefnum síðustu 12 mánuði.

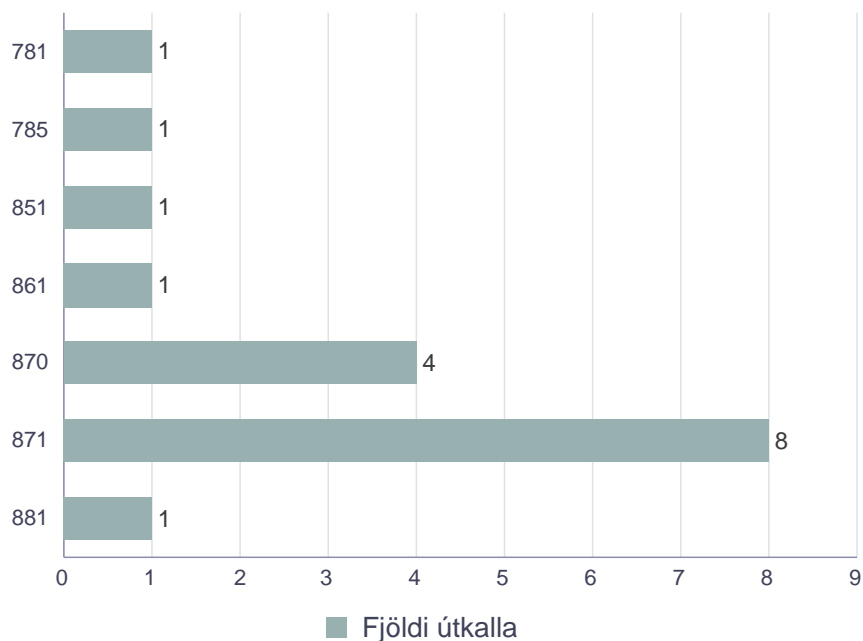
Útköll eftir forgangsflokkum



Hlutfall útkalla



Fjöldi útkalla eftir póstnúmerum



5 HÚSNÆÐI OG BÚNAÐUR

Húsnæði slökkviliða skal vera í samræmi við leiðbeiningar HMS. Slökkvilið skal hafa til umráða fullnægjandi búnað til að geta sinnt verkefnum sínum. Lágmarksbúnaður skal ákveðinn í brunavarnaáætlun. Allur búnaður skal geymdur, þrífinn og honum viðhaldið í samræmi við leiðbeiningar framleiðanda.

Í eftirfarandi töflum sést samantekt á slökkvistöð/slökkvistöðvum ásamt tækjum og búnaði slökkviliðsins.

Slökkvistöð	Kallnúmer	Heimilisfang	Póstnúmer	Aðalstöð
Vík	86	Suðurvíkurvegi 8a	870	Já

Tæki/búnaður	Vík
Froðutankur stærð	400
Dælugeta	9150
Vatnstankur stærð	11600
Fjarskipti Tetra	16
Handslökkvitæki	15
Hitamyndavél	4
Auka lofthylki	15
Rekstútar	3
Reykblásarar	2
Reykköfunartæki með fjarskiptum	9
Stjórnborð reykköfunar	2
Slökkviliðsmenn	13
Yfirmenn	5
Reykkafarar	9
Mótvægi stöðvar	2

Núverandi slökkvistöð var tekin í notkun árið 2001. Húsið er 189 m², húsið skiptist í bílageymslu fyrir þrjá bíla, ásamt geymslu fyrir tæki og áhöld. Yfir hluta af salnum er hæð og er þar aðstaða slökkviliðsmanna til að skipta um föt. Hvorki er salernis- né sturtuástaða í húsinu. Staðsetning hússins er mjög góð með tilliti til Kötlugoss. Í suður hluta hússins er aðstaða stjórnenda og er það rými jafnframt hugsað sem stjórnstöðvarými í stærri viðburðum t.d. Kötlugosi. Vinna er hafin við undirbúning að nýrri slökkvistöð og á að nota árið 2024 til þess að skipuleggja, áætlað er að taka hana í gagníð 2026-27.

Bílakostur liðsins

1. 86-131 Man dælubifreið árgerð 2017, bíllinn er með 4.600 lítra tanki og 400 lítra froðutanki. 4.000 lítra dæla er á bílnum og 4 reykköfunartæki ásamt aukakútum.
2. 86-151 Man tankbíll árgerð 1999, bíllinn er með 6.000 lítra tanki og fastri 2.800 lítra dælu og tveimur lausum dælum.
3. 86-161 Bens Sprinter 518 tækjabifreið árgerð 2023 með 1.000 lítra af vatni, háþrýstidælu, 4 reykköfunartækjum ásamt aukakútum, reykblásara og ýmsum björgunarbúnaði til björgunar fastklemmdra.
4. 86-171 Varðstjórabíll Skoda árgerð 2016, slökkvitæki, fyrstuhjálparbúnaður og reykköfunartæki.

Lausar dælur

1. Godiva GP1600 árgerð 2004, dælugeta 1.600 l/min.
2. Godiva GP1600 árgerð 2004, dælugeta 1.600 l/mín.
3. Hale TS 8/8 árgerð 1998, dælugeta 2.000 l/mín.
4. Ogniorhron Niagara flotdæla árgerð 2021 dælugeta 1.200 l/min. .

Yfirlit yfir annan búnað slökkviliðsins má sjá í Brunagátt HMS. Hann er uppfærður jafnóðum og nýjum búnaði er bætt við eða búnaður tekin úr umferð. Búnaður er endurnýjaður eftir þörfum eða eftir kröfum framleiðanda.

6 ÁHÆTTUMAT OG MÓTVÆGI

Stærð slökkviliðs og skipulag þess skal ákvarðað út frá þeim áhættum sem eru til staðar í sveitarfélaginu. Því er mjög mikilvægt að slökkvilið greini helstu áhættur sveitarfélagsins og útbúi áhættumat, þar sem fram koma líkur á atburðum og afleiðingar þess ef áhættur raungerast.

6.1 ÁHÆTTUMAT OG ÁHÆTTUSTIG

Áhættugreining er byggð á huglægu mati, sem byggir á þekkingu slökkviliðsstjóra, slökkviáætlunum og útreikningi á vatnspörf. Áhættumat þetta var unnið á árunum 2023-2024 og tekur tillit til allra bygginga innan sveitarfélagsins sem teljast vera sérstaklega áhættusamar m.t.t. slökkvistarfs og fólksfjölda.

Áhættumat

Áhætta	Fjöldi einstaklinga	Samfélagsleg og rekstrarleg áhrif	Viðbragðstími	Ástand einstaklinga	Ástand mannvirkis
Hótel Vík í Mýrdal	100>200	6>15 starfsmenn.	< 10 min	1 - 2 ósjálfbjarga	Góð hús sem uppfylla þarfir
Hótel Kría	100>200	6>15 starfsmenn.	< 10 min	1 - 2 ósjálfbjarga	Nýtt hús/ hótel/ menning
Hótel Lundi gistiheimili	5>30	1>5 starfsmenn.	< 10 min	Sjálfbjarga	Gömul léleg hús
Brydebúð	30>100	6>15 starfsmenn.	< 10 min	Sjálfbjarga	Eldri hús / timbur
Hótel Dyrhólaey	200>400	16>25 starfsmenn.	20 < < 30	1 - 2 ósjálfbjarga	Eldri hús / timbur
Vellir gistihús	30>100	1>5 starfsmenn.	20 < < 30	1 - 2 ósjálfbjarga	Steinsteypt hús
Eystri Sólheimar	5>30	Engin áhrif á atvinnu eða tekjur	20 < < 30	Sjálfbjarga	Steinsteypt hús
Verslunarmiðstöðin Vík ehf.	400>1000	16>25 starfsmenn.	< 10 min	1 - 2 ósjálfbjarga	Nýtt hús
Sunnubraut 15, Smiðjan brugghús og AVP vöruflutningar og geymslur	100>200	6>15 starfsmenn.	< 10 min	Sjálfbjarga	Eldri hús / timbur
Víkurskáli	100>200	6>15 starfsmenn.	< 10 min	Sjálfbjarga	Steinsteypt hús
Súpufélagið / Lava show / Trölliferðir	100>200	1>5 starfsmenn.	< 10 min	Sjálfbjarga	Steinsteypt hús

Áhætta	Fjöldi einstaklinga	Samfélagsleg og rekstrarleg áhrif	Viðbragðstími	Ástand einstaklinga	Ástand mannvirkis
Félagsheimilið Leikskálar	100>200	Engin áhrif á atvinnu eða tekjur	< 10 min	Sjálfbjarga	Steinsteypt hús
Framrás vélaverkstæði	5>30	6>15 starfsmenn.	< 10 min	Sjálfbjarga	Gömul léleg hús
Hjúkrunar og dvalarheimilið Hjallatún	5>30	16>25 starfsmenn.	< 10 min	10 - 30 ósjálfbjarga	Eldri hús / timbur
Grunnskóli Mýrdalshrepps Víkurskóli	100>200	16>25 starfsmenn.	< 10 min	10 - 30 ósjálfbjarga	Steinsteypt hús
Sunnubraut 14, Aldan verslun og fl.	5>30	1>5 starfsmenn.	< 10 min	Sjálfbjarga	Gömul léleg hús
Gamla sláturhús Matkaup	<5	Engin áhrif á atvinnu eða tekjur	< 10 min	Sjálfbjarga	Gömul léleg hús

Áhættustig

Áhætta	Líkur	Afleiðing	Áhættustig
Hótel Vík í Mýrdal	Auknar	Hættulegt	3
Hótel Kría	Auknar	Hættulegt	3
Hótel Lundi gistiheimili	Auknar	Krítískt	3
Brydebúð	Auknar	Krítískt	3
Hótel Dyrhólaey	Auknar	Hættulegt	3
Vellir gistihús	Auknar	Hættulegt	3
Eystri Sólheimar	Auknar	Hættulegt	3
Verslunarmiðstöðin Vík ehf.	Auknar	Krítískt	3
Sunnubraut 15, Smiðjan brugghús og AVP vöruflytningar og geymslur	Auknar	Hættulegt	2
Víkurskáli	Auknar	Hættulegt	3
Súpufélagið / Lava show / Tröllaferðir	Auknar	Hættulegt	3
Félagsheimilið Leikskálar	Auknar	Hættulegt	2
Framrás vélaverkstæði	Verulegar	Hættulegt	3
Hjúkrunar og dvalarheimilið Hjallatún	Auknar	Krítískt	3
Grunnskóli Mýrdalshrepps Víkurskóli	Auknar	Krítískt	3
Sunnubraut 14, Aldan verslun og fl.	Töluverðar	Hættulegt	3
Gamla sláturhús Matkaup	Auknar	Krítískt	2

6.2 MÓTVÆGI OG NIÐURSTÖÐUR

Áhætta	Áhættustig	Mótvægi slökkviliðs	Slökkvistöð	Vegalengd	Viðbragðstími	Viðbragðsstöðvar
Verslunarmiðstöðin Vík ehf.	3	2	Vík	0.8	9	Vík
Hótel Dyrhólaey	3	2	Vík	10.6	18	Vík
Hótel Kría	3	2	Vík	1.1	9	Vík
Víkurskáli	3	2	Vík	0.8	9	Vík
Sunnubraut 14, Aldan verslun og fl.	3	2	Vík	0.8	9	Vík
Framrás vélaverkstæði	3	2	Vík	1.3	9	Vík
Súpufélagið / Lava show / Trölllaferðir	3	2	Vík	0.6	9	Vík
Grunnskóli Mýrdalshrepps Víkurskóli	3	2	Vík	0.7	9	Vík
Brydebúð	3	2	Vík	0.8	9	Vík
Hótel Lundi gistiheimili	3	2	Vík	0.7	9	Vík

Samkvæmt niðurstöðu áhættumats eru til staðar byggingar í sveitarfélaginu sem eru umfram getu liðsins. Þær byggingar sem slökkvilið ræður ekki við samkvæmt greiningu, hafa of stór brunahólf og/eða vatnsöflun er erfiðleikum háð. Í þessum tilfellum þarf að fara fram á hertar brunavarnir m.t.t. brunahólfunar, stækkunar vatnsbóla, uppsetningar brunahana eða uppsetningu vatnsúðakerfa.

Samstarfssamningur er við slökkviliðið á Kirkjubæjarklaustri og Brunavarnir Rangárvallasýslu um gangkvæma aðstoð í stærrí útkallsverkefnum. Jafnframt er samningur við Björgunarsveitina Víkverja um aðstoð við rýmingar og vatnsöflun.

Niðurstöða greiningar á búnaðarþörf er sú að á komandi árum verði þörf á því að bæta við dælubíl, endurnýjunar á vatnsflutningabíl og huga þarf að kaupum á Stigabíl þar sem byggingar hafa verið að stækka. Samhliða því þarf að sinna eðlilegri endurnýjun búnaðar í samræmi við reglugerð þess efnis.

Fara þarf fram á úrbætur á vatnsveitu sveitarfélagsins til þess að auka það vatnsmagn sem stendur slökkviliði til boða við slökkvistörf. Brunahana í Vík eru að gefa frá 700 l/min til 2.100 l/mín. Sú staða getur komið upp að ekki verði hægt að nota brunahana við brunastað það sem það gæti tekið vatn frá vatnsúðakerfi hússins.

Sérstök áhætta er vegna þéttar timburhúsabyggðar gamalla húsa í vesturluta Víkurþorps. Segja má að hættan sé tvískipt, annarsvegar á milli Víkurbrautar 16-24 og hinsvegar á milli Víkurbrautar 28-36. Mjög stutt er á milli húsa og því er hætta á sambruna mikil.

Vatnsból Víkurbúa er í Reynisfjalli rétt norðan við þorpið. Þaðan er neysluvatnið leitt til

allra íbúa og fyrirtækja á svæðinu. Slökkvilið Mýrdalshrepps þekkir staðsetningu vatnsbólans og veit hvernig bregðast skal við mengunarslysum nærri því, þar sem vatnsbólið er mjög nálægt þjóðvegi 1 þá er viss áhætta af mengandi efnum. Vatnsból í hinum dreifðari byggðum eru margskonar og sú hætta til staðar að í þau geti borist mengandi efni.

Ekki er mikið af eiturefnum á svæðinu sem vitað er um önnur en þau sem eru á ferð í gegnum svæðið með flutningabílum. Eitthvað er þó af blönduðum klór í sundlaug. Samningur er við slökkvilið Höfuðborgarsvæðisins um aðstoð í stærri eiturefnaslysum.

Umferðin er stór áhættuþáttur í sveitarfélaginu og hafa mörg verkefni slökkviliðs undanfarin ár verið henni tengd. Það er mikil umferð þungaflutninga, stórra fólksflutningabíla og bíla í gegnum sveitarfélagið sem skapar hættu á því að slys geti orðið sem er umfram getu viðbragðsaðila á svæðinu. Í stærri slysum er virkjuð hópslysaáætlun Almannavarna fyrir Suðurland.

Ein af áhættum sveitarfélagsins er eldstöðin Katla en hús gaus síðast 1918.

Þörf er á því að fjölga slökkviliðsmönnum, stækka slökkvistöð og bæta aðstöðu.

7 FRAMKVÆMDAÁÆTLUN

Framkvæmdaáætlun gerir grein fyrir þeim breytingum og endurskoðun á starfsemi slökkviliðs sem fyrirhugað er að gera á gildistíma brunavarnaáætlunar. Í töflunum hér að neðan kemur fram sú vöntun á búnaði og/eða mannskap sem áhættugreining leiddi af sér og þær aðgerðir sem áætlað er að fara í til að mæta þeirri vöntun.

7.1 FRAMKVÆMDAÁÆTLUN BYGGÐ Á ÁHÆTTUMATI

Slökkvistöð	Liður	Lýsing	Magn	Kostnaðaráætlun	Áætlunarár	Í Áætlun
Vík	Reykköfunar tæki með fjarskiptum		1	0	2025	Já
Vík	Slökkviliðsmenn	Teknir verða inn 5 menn í september 2024	5	0	2024	Já
Vík	Reykkafarar		1	0	2026	Já

7.2 ENDURNÝJUN OG AÐRAR FJÁRFESTINGAR

Taflan hér að neðan sýnir endurnýjun á búnaði ásamt öðrum fjárfestingum sem ekki koma fram í úrvinnslu áhættumats en eru nauðsynleg fyrir starfsemi slökkviliðs.

Slökkvistöð	Liður	Lýsing	Magn	Kostnaðaráætlun	Áætlunarár
Vík	Tankbíll 10.000 l eða stærri	Endurnýjun	1	0	2026
Vík	Slöngur / endurnýjun		3	0	2025
Vík	Slöngur / endurnýjun		3	0	2026
Vík	Slöngur / endurnýjun		3	0	2027
Vík	Slökkvigalli		2	0	2027
Vík	Slökkvigalli		3	0	2025
Vík	Slökkvigalli		3	0	2026

Slökkvistöð	Liður	Lýsing	Magn	Kostnaðaráætlun	Áætlunarár
Vík	Rafhlöður í Lukas björgunartæki		3	0	2025
Vík	Laus Dæla	Endurnýjun	1	0	2025
Vík	Hjartastuðtæki	Endurnýjun	1	0	2026
Vík	Eiturefnagallar	Endurnýjun þar sem gallarir eru komnir á tíma	2	0	2028
Vík	Dælubíll	Bæta við dælubíll	1	0	2028

7.3 MENNTUNARÁÆTLUN

Taflan hér að neðan sýnir menntunaráætlun slökkviliðsins til næstu þriggja ára. Áætlunin felst í að tryggja að viðhalda menntunarstigi liðsins svo það sé í stakk búið að sinna lögbundnum verkefnum og takast á við áhættur á svæðinu.

Námskeið	2025	2026	2027
Atvinnuslökkviliðsmaður			
Eldvarnareftirlitsmaður I			
Eldvarnareftirlitsmaður II			
Eldvarnareftirlitsmaður III			
Námskeið 1	5	5	
Námskeið 2	5	5	
Námskeið 3		5	5
Námskeið 4		10	
Stjórnandi			

7.4 SAMANTEKT OG RÖKSTUÐNINGUR FRAMKVÆMDAÁÆTLUNAR

Það er farið að þrengja að slökkviliðinu og stöðin stenst ekki þær kröfur sem gerðar eru í dag. Ekki er aðstaða til þess að skipta upp búningaöstöðu eftir kyni, engin sturtuaðstaða og einnig er önnur aðstaða manna mjög bágborin. Ekki er hægt að bæta við bílum eða öðrum búnaði þar sem ekki er neitt pláss til staðar.

Bæta þarf við dælubíl þar sem ekki er hægt að treysta bara á einn bíl þar sem það tekur langan tíma að fá næsta bíl á svæðið og þar sem byggingar eru alltaf að verða stærri og stærri með aukinni slökkviþörf.

Tankbifreið er orðin 25 ára og er einungis með 6.000 lítra tank, huga þarf að endurnýjun með því að kaupa bíl með 10.000 lítra tanki eða stærri.

Huga þarf að kaupum á mannskapsbíl til þess að ferja menn á vettvang sem jafnframt væri hægt að nota sem skjól.

Þar sem alltaf er verið að byggja stærri og hærri byggingar í sveitarfélaginu, þá kemur að því kaupa þarf stiga- eða körfubíl til þess að auka getu til björgunar fólks og slökkvistarfa.

Huga þarf að kaupum á nýrri lausri dælu þar sem lausar dælur liðsins eru komnar til ára sinna.

Samkvæmt áhættumati þarf að bæta við einum reykköfunartækjum.

Halda þarf áfram að byggja upp slöngueign liðsins ásamt endurnýjun og viðhaldi á öðrum þeim búnaði sem slökkviliðið á.

8 FYLGISKJÖL

Lýsing skjals	Tegund skjals	Dagsetning skjals
Samningur slökkviliðs Skaftárhrepps og slökkviliðs Mýrdalshrepps um það að nýta þau tæki og þann mannafla sem slökkviliðin hafa yfir að ráða með gagnkvæmri, aðstoð við slökkvistörf ef um meiriháttar eldsvoða eða dreifibruna er að ræða. Aðilar samningsins eru sammála um það að veita aðstoð í samræmi við samninginn	Samningur	03.10.2023
Slökkvilið höfuðborgarsvæðisins og slökkvilið Mýrdalshrepps gera með sér samning um aðstoð slökkviliðs höfuðborgarsvæðisins vegna mengunaróhappa á starfssvæði slökkviliðs Mýrdalshrepps.	Samningur	03.10.2023
Samningur Brunavarna Rangárvallasýslu og slökkviliðs Mýrdalshrepps um það að nýta þau tæki og þann mannafla sem slökkviliðin hafa yfir að ráða, með gagnkvæmri aðstoð við slökkvistörf ef um meiriháttar eldsvoða eða dreifibruna er að ræða. Aðilar samningsins eru sammála um að veita aðstoð í samræmi við samkomulag.	Samningur	03.10.2023
Samningur við björgunarsveitina Víkverja um aðstoð björgunarsveitarinnar. Aðstoðin getur falist í því að aðstoða við vatnsöflun, verðmætabjörgun, lokanir eða önnur verkefni. Björgunarsveit og slökkvilið æfa saman tvisvar á ári þar sem farið er yfir slökkvistörf utanhúss.	Samningur	03.10.2023
Samningur Vegagerðar og slökkviliðs Mýrdalshrepps vegna hreinsunar á vegsvæði í kjölfar umferðaróhappa og -slysa þegar slökkvilið er kallað til, og ekki er um að ræða mengunaróhapp eins og það er skilgreint í 3. gr. laga um brunavarnir nr. 75/2000. Slökkviliðsstjóri eða staðgengill hans metur í hverju tilviki hvort leki í kjölfar umferðaróhapps eða -slyss teljist mengunaróhapp skv. lögum um brunavarnir.	Samningur	14.12.2023