



KOSNING UM SAMEININGU SVEITARFÉLAGA Á SUÐURLANDI

LAUGARDAGINN 25. SEPTEMBER, 2021

MARKMIÐ SAMEININGAR

Kosið verður um sameiningu Skaftárhrepps, Mýrdalshrepps, Rangárbings eystra, Rangárbings ytra og Ásahrepps samhliða kosningum til Alþingis, laugardaginn 25. september, 2021.

Markmiðið sameiningarinnar er að bæta þjónustu, efla stjórn-sýslu og auka slagkraft til að ná árangri í byggða-, atvinnu- og samgöngumálum.

Kosningarnar eru bindandi og þarf meirihluta samþykki íbúa allra sveitarfélaga sem koma að verkefninu svo af verði.

Þetta kynningarrit byggir á skýrslu samstarfsnefndar um sameiningu sveitarfélaganna, sem byggð var á vinnu og niðurstöðum starfshópa og íbúafunda. Með því viljum við draga upp hlutlausu mynd af sameinuðu sveitarfélagi sem auðveldar kjósendum að taka afstöðu.

Á vefsíðu samstarfsvettvangsins www.svsudurland.is er að finna nánari upplýsingar um fyrirhugaða sameiningu.

Þar geta lesendur eru einnig sent spurningar og ábendingar til samstarfsnefndarinnar.

KOMDU Á KYNNINGARFUND!

Fundirnir verða haldnir sem staðfundir og einnig verður boðið upp á þátttöku á netinu. Athugið að allir íbúar sveitarfélaganna eru velkomnir á hvern fund.

RANGÁRÞING EYSTRA

Félagsheimilinu Hvoli
mánudaginn 6. september, kl. 20:00

MÝRDALSHREPPUR

Félagsheimilinu Leikskálum
fimmtudaginn 9. september, kl. 20:00



SKAFTÁRHREPPUR

Félagsheimilinu Kirkjuhvoli
mánudaginn 13. september, kl. 20:00

ÁSAHREPPUR

Laugalandi
þriðjudaginn 14. september, kl. 20:00

RANGÁRÞING YTRA

Íþróttahúsinu á Hellu
miðvikudaginn 15. september, kl. 20:00

WWW.SVSUDURLAND.IS

UTANKJÖRFUNDAR- ATKVÆÐAGREIÐSLA

Opnað hefur verið fyrir utankjörfundaratkvæðagreiðslu um sameininguna hjá sýslumönnum um land allt og í sendiráðum erlendis.

Í sameiningarkosningum eiga námsmenn sem búsettir eru á Norðurlöndunum rétt á að vera teknir á kjörskrá en sækja þarf sérstaklega um það hjá Þjóðskrá Íslands á þar til gerðu eyðublaði (K-101) ásamt því að skila inn staðfestingu á námsvist.



KYNNTU ÞÉR MÁLIÐ OG TAKTU AFSTÖÐU!

WWW.SVSUDURLAND.IS



Read about the proposed unification of the southern municipalities before the vote on September 25th!

www.svsudurland.is



Przeczytaj o proponowanej unifikacji gmin południowych przed głosowaniem 25 września!

ATVINNUMÁL OG BYGGÐAÞRÓUN

Atvinnulíf á svæðinu hefur einkennst af öflugum landbúnaði, matvælaframleiðslu og þjónustu við landbúnað en undanfarin 10 ár hefur gisti- og veitingaþjónusta aukist verulega. Fjöldi býla með búfénað hefur verið nokkuð stöðugur undanfarna áratugi en ræktun alifugla hefur aukist mikið frá árinu 2000.

Svæðið er í nálægð við stærsta markaðssvæði landsins fyrir matvæli og hefur gott aðgengi að vöruflutningahöfnum í Þorlákshöfn og á höfuðborgarsvæðinu.

9. Sameinað sveitarfélag yrði 9. fjölmennasta sveitarfélag Íslands með yfir 5.300 íbúa.



FJARLÆGÐIRNAR
SKAPA
ÁSKORANIR



Áskoranir

- Fjarlægð milli staða, slæmir vegir og vegapjónusta.
- Skortur á aðgengi að heitu vatni og rafmagni hamlar framþróun atvinnulífs.
- Fjölga þarf störfum fyrir fólk með sérhæfða menntun.

Tækifæri

- Mikill vaxtarbroddur og tækifæri í ferðaþjónustu
- Þjóðvegur 1 liggur um svæðið.
- Sameinað sveitarfélag yrði aðili að Kötlur jarðvangi og Vatnajökulsþjóðgarði.
- Nálægð við stærsta markaðssvæði landsins fyrir matvæli og skipahafnir.
- Stefnumörkun stjórnvalda í málefnum sveitarfélaga um fjölgun starfa á landsbyggðinni.

SAMGÖNGUR OG UMHVERFISMÁL

SAMAN
ER SLAG-
KRAFTURINN
MEIRI!



Samgöngumál eru afar mikilvæg fyrir svæðið en vegir og vegapjónusta eru slæm. Bættar samgöngur eru mikilvægar fyrir framþróun og aukið öryggi felst í bundnu slitlagi vega og betra almennu viðhaldi.

Uppbygging og viðhald héraðs- og tengivega er forgangsverkefni.

Talið er að sameinað sveitarfélag hefði aukinn slagkraft til að berjast fyrir bættum samgöngum.

Áskoranir

- Gera þarf endurbætur á Þjóðvegi 1 með tilliti til öryggis.
- Auka þarf snjómokstur.
- Nýr flugvöllur er mikilvægt öryggisatriði með tilliti til náttúruvár og umferðaslysa.
- Huga þarf að hreinsivirkjum í stað rotþróa í þéttbýlum Víkur og Kirkjubæjarklausturs og bjóða þarf út tæmingu rotþróa í Mýrdalshreppi og Skaftárhreppi.

Tækifæri

- Sameiginlegur slagkraftur í uppbyggingu héraðs- og tengivega.
- Tækifæri liggja í öflugri hagsmunagæslu gagnvart ríkisvaldi í skipulagsmálum á hálendinu.
- Möguleikar í samþættingu verkefna og aukinni sérhæfingu starfsmanna.
- Aukin áhersla á umhverfismál.

FRÆÐSLU- OG FÉLAGSPJÓNUSTA

Samstarf milli skólastiga er gott í öllum sveitarfélögum en með sameiningu eru ekki fjórsjáanlegar miklar breytingar á skipulagi skólastarfs. Boðið er upp á dvöl fyrir eins árs börn í öllum leikskólum. Ásahreppur og Rangárþing ytra reka skóla í byggðasamlaginu Odda bs. en önnur sveitarfélög reka eigin skóla.

Fjarlægðir á milli byggðakjarna tryggja að skólastarf verður áfram í öllum „hverfum“ nýs sveitarfélags og skólar myndu halda sjálfstæði sínu og stjórnendum.

Áskoranir

- Mikill skólaakstur og samræming þjónustustigs.
- Bætt aðstaða skóla er víða aðkallandi verkefni.
- Fyrirhugaðar breytingar í þjónustu við börn og ungmenni, svokallað farsældarfrumvarp.

Tækifæri

- Þróun og innleiðing stafrænna lausna til að bæta fræðslu- og félagsþjónustu.
- Aukin fagleg samvinna og samráð á milli skóla.
- Betri nýting mannauðs í sérfræðiþjónustu.
- Aukin fræðsla og menntun starfsfólks.
- Einföldun verk- og ákvörðunarferla í félags- og skólaþjónustu.
- Meiri mannauður - hægt að vinna þvert á skóla eða þvert á byggðakjarna.



MENNING, FRÍSTUNDIR OG LÝÐHEILSA

Í sveitarfélögunum fimm er virkt menningar-, íþrótt- og tómstundastarf fyrir alla aldurshópa og stjórnskipulag þeirra er mjög svipað. Sveitarfélögin hafa gert samninga við íþróttafélög um barna og unglingsstarf og veitt þeim aðstöðu auk þess að reka öll sjálf félagsmiðstöðvar. Í Rangárþingi eystra er börnum sem vilja nýta frístundir og félagsstarf boðið upp á skólaakstur heim eftir að reglulegum skóladegi lýkur og í Skaftárhreppi eru greiddir frístundastyrkir.

EG HELD AD
ÞORRABLÓTTIN
BREYTTIST ALDREI!



ÞAU ERU ÞAD
ALLRA
HEILAGASTA

Ljóst er að dreifa þarf stjórnunarstörfum um svæðið, komi til sameiningar, en miðstýring getur leitt til minni skilnings á staðbundnum málefnum.

Sameining hefði líklega ekki mikla breytingu í för með sér í málaflökknum í Rangárþingi eystra, Rangárþingi ytra og Ásahreppi en þjónusta yrði aukin og bætt í Mýrdals- og Skaftárhreppi.



EFLA BRUNAVARNIR

BRUNAVARNIR

Þrjú slökkvilið eru starfandi á öllu svæðinu en enginn starfsmaður er í fullu starfi.

Áskoranir

- Búnaði og aðstöðu er ábótavant.
- Erfitt að mæta vaxandi lagakröfum.
- Efla þarf eldvarnaeftirlit.
- Miklar vegalengdir.

Tækifæri

- Ráðning starfsmanna í eldvarnaeftirlit.
- Aukin þjálfun og fagmennska.
- Betri nýting tækja.
- Aukinn slagkraftur í hagsmunagæslu gagnvart stórnotendum.

FJÁRMÁL SVEITARFÉLAGANNA

Vísbendingar eru um að rekstur sameinaðs sveitarfélags hafi góðar forsendur til að standa undir skuldbindingum sínum og standast meginregluna um ábyrga fjármálastjórn. Að teknu tilliti til sameiningarframlaga má búast við að skuldir lækki og tekjur hækki, þannig að sameinað sveitarfélag hafi enn betri forsendur til standa undir skuldbindingum frá árinu 2022.

Álagning útsvars á launatekjur má vera á bilinu 12,44% til 14,52%.
Ásahreppur leggur á lágmarksútsvar en hin sveitarfélögin hámarksútsvar.

Samkvæmt ársreikningum ársins 2020 eru áætluð framlög Jöfnunarsjóðs vegna sameiningarinnar 802 m. kr. Lagabreytingar árið 2020 urðu til þess að Ásahreppur fær engin framlög úr Jöfnunarsjóði. Af þessu má álykta að Ásahreppur muni ekki geta haldið sig við lágmarksútsvar.

Hagræðing við sameiningu

- Einn rekstarreikningur í stað fimmtán.
- Færri upplýsingakerfi og rekstrarsamningar.
- Aukin fjárfestingageta vegna betri nýtingar fjármuna og skuldajöfnunarframlaga Jöfnunarsjóðs.
- Bætt yfirsýn á verkefni
- Áætluð fjárfestingargeta er 600-700 m. kr. árlega.
- Hagræði við innkaup á upplýsingakerfum og sérfræðipjónustu gæti skapað tækifæri til ráðninga í 5-6 stöðugildi til að sinna sérfræðiverkefnum.

DÆMI UM SPARNAD VIÐ SAMEININGU:

Rekstur upplýsingakerfa:
24 MILLJÓNIR
Sérfræðipjónusta:
62 MILLJÓNIR
Gerð ársreikninga
(fara úr 15 í 1):
35 MILLJÓNIR

Áskoranir

- Samræming þjónustu og frístundastyrkja, meðal annars m.t.t. mikilla fjarlægða.
- Marka þarf stefnu um nýtingu og rekstur félagsheimila.
- Að tryggja að menning svæðanna njóti sín og sérstaða hvers svæðis glattist ekki.
- Mikilvægt er að varast fækkun starfa í hagræðingarskyni.

Tækifæri

- Aukin sérhæfing starfsmanna sem í dag sinna mörgum verkefnum.
- Tækniframfarir auðvelda samvinnu þar sem fjarfundir gera vegalengdir að engu.
- Meiri möguleikar á að fá starfsfólk með sérfræðimenntun til svæðisins.

ÖFLUGRI HAGSMUNAGÆSLA

Sterkara sveitarfélag er betur í stakk búið af hafa áhrif á ákvarðanir ríkisvaldsins um framtíð stofnanna sem heyra undir það, svo sem skólamál, heilbrigðismál og löggæslu.

SLAGKRAFTUR Í
HAGSMUNAGÆSLU

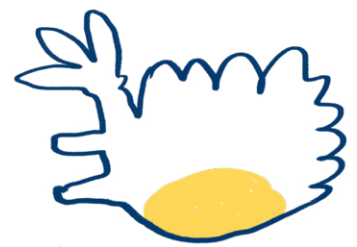


Áskoranir

- Fjöldi mannvirkja sem nýttast ekki sem skyldi og eru komin á verulegt viðhald.
- Að leggja mat á hvaða fasteignir og jarðir eru nauðsynlegar fyrir rekstur sveitarfélagsins.
- Mismunandi ástand og rekstrarhæfi mannvirkja.
- Skilgreina þarf verkefni þjónustumiðstöðvanna.
- Skilgreina þarf hvernig fjármagni til fjárfestinga og viðhalds eigna verður ráðstafað.

Tækifæri

- Að sameina starfsemina í eina starfseiningu sem samræmir framkvæmdir og viðhald af fagmennsku og sérþekkingu.
- Að vinna viðhalds- og verkætlanir og útboð betur.
- Að fylgja framkvæmdum betur eftir.
- Að auka sérhæfingu í starfsmannahópnum.
- Möguleiki á hagræðingu í rekstri eigna og samnýta á tæki og áhöld milli áhaldahúsa.



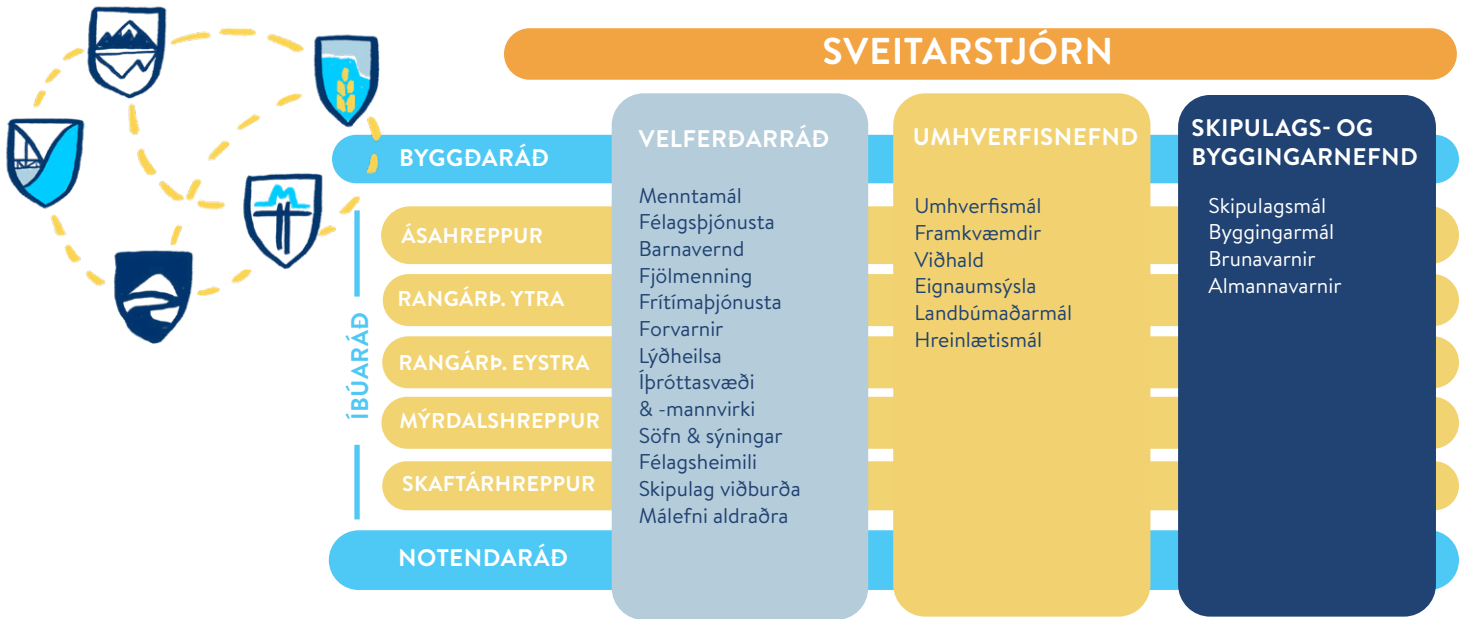
STJÓRNSÝSLA

Sveitarfélögin fimm eiga í miklu samstarfi sín á milli en sameining veitir tækifæri til aukinnar skilvirkni og bolmagn til að veita þjónustu, hagræða í rekstri og einfalda ákvarðanatöku.

Með sameiningu væri hægt að fækka fulltrúum, draga úr kostnaði en þó hækka laun.

Hagræðing með fækkun sveitarstjóra og við innkaup á sérfræðiþjónustu og upplýsingatækni skapar tækifæri til að ráða inn starfsfólk og/eða breyta hlutverkum þess og auka þannig sérhæfingu í störfum.

Á mynd hér að neðan má sjá tillögu að stjórnskipan en nánari umfjöllun má finna á www.svsudurland.is.



Áskoranir

- Mikilvægt er að tryggja þjónustustig og aðgengi íbúa að stjórnsýslu.
- Stjórnsýslunni verður að dreifa um allt sveitarfélagið.
- Mikilvægt er að tryggja áhrif íbúa á nærumhverfi sitt ef til sameiningar kemur.
- Tryggja þarf starfsemi sveitarfélaganna á jafarsvæðum.
- Tryggja þarf óskerta þjónusta til íbúa.
- Tryggja þarf áhrif íbúa á nærumhverfi sitt.
- Tryggja þarf meiri sérhæfingu starfsfólks og aukna fagmennsku.
- Skodað verður hvort hægt verði að setja ákvæði í samþykktir sem fela í sér auknar kröfur við ákvörðun um skerðingu grunnþjónustu, t.d. íbúakosning.

Lýðræðishalli

Sveitarfélögin fimm starfa náið saman í fjölda byggðasamlaga og stjórna, en í þeim eiga sæti 47 fulltrúar. Umsýslukostnaður við samstarfið er um 24 m. kr. árlega. Verði af sameiningu fækkar samstarfsverkefnum um 10.

Með samvinnu ná sveitarfélögin að veita meiri þjónustu og með hagkvæmari hætti, en þau geta hvert um sig.

Við samstarf sveitarfélaga færast valdið fjær almenningi og ábyrgð á ákvörðunum verður óljósari. Það myndast lýðræðishalli.

Sveitarstjórnarráðuneytið hefur gert ýmsar athugasemdir við framkvæmd byggðasamlaga á vegum sveitarfélaganna og því nauðsynlegt að endurskoða samstarfið, hvort sem af sameiningu verður eða ekki.

Fimm starfsstöðvar

Stjórnsýsla, fjármálaumsýsla og þjónusta verður þar sem sveitarfélögin eru með starfsstöðvar í dag. Á hverri starfsstöð mun starfa fulltrúi sveitarstjóra sem er tengiliður við stjórnsýsluna, getur tekið við erindum, leiðbeint íbúum og stuðlað að samráði.

STAFRÆNT SUÐURLAND

Þróunarverkefnið Stafrænt Suðurland hóf starfsemi í júní 2021. Markmið þess er að móta einkonar stafrænt ráðhús og þjónustuver fyrir Sveitarfélagið Suðurland og ná fram hagræðingu í rekstri, auknu öryggi í vinnslu gagna og meiri sérhæfingu í störfum.

Stafrænt ráðhús auðveldar stafræn samskipti við almenning og eykur möguleika á sjálfsafgreiðslu.

Verkefnið mun skila mikilvægum ávinningi, hvort sem af sameiningu sveitarfélaganna verður eða ekki.

