

*Mýrdalshreppur*

***Efni: Athugasemdir varðandi aðalskipulagstillögu  
Mýrdalshrepps 2009-2025***

---

Við undirrituð ábúendur og eigendur að lögbylínu Garðakoti, leggjum hér fram ákveðnar spurningar og gerum eftirfarandi athugasemdir við aðalskipulagstillögu Mýrdalshrepps 2009-2025. Við væntum þess að fá vel rökstudd svör og skýringar.

1. Í aðalskipulagstillöguni er Garðakot merkt sem lögbylí án búrekstrar, sem er ekki rétt. Garðakot er lögbylí með búrekstur, sauðfé, hænsni, lífrænan æðarbúskap, lífræna plöntusöfnun, einnig er rekið fósturheimili í Garðakoti, þar sem börn eða einstaklingar eru vistaðir um lengri eða skemmri tíma. Garðakot er virkur aðili í Landsamtökum vistforeldra í sveitum sem eru samtök innan Bændasamtaka Íslands. Þetta viljum við fá leiðrétt.
2. Inn á aðalskipulagstillögu eru merktar reiðleiðir um eignar- og sameignarlönd Garðakots. Við erum ekki tilbúin til að leggja land undir eða leyfa reiðleiðir hvort heldur er í okkar einkalandi eða í sameignarlandi okkar fyrir sunnan Garðakot.
3. Við undirrituð ábúendur og landeigendur í Garðakoti og notendur einka- og sameignarlanda og vatnasvæða í Dyrhólahverfi og nágrenni, erum alfarið á móti stofnmarkmiði og útfærslu þess í aðalskipulagstillögunni um breytt vegstæði þjóðveggar 1 um Mýrdal, sbr. ákvæði kafla 2.5.1 í greinargerð, sbr. einnig umhverfisskýrslu og uppdrátt. (Rétt er að taka fram að í auglýsingu sveitarstjórnar dags. 22. desember 2009 segir: “*skipulagsgögn eru skipulagsgreinargerð, skipulagsuppdrættir og umhverfisskýrsla.*”) Vakin er athygli á ósamræmi í legu vegstæðis, einkum vestan Reynisfjalls, milli sveitarfélagsuppdráttar og mynda í umhverfisskýrslu, en slíkt ósamræmi er óásættanlegt, ef meta skal nákvæmlega tjón af völdum nýrrar veglínu. Samkvæmt aðalskipulagstillögunni mun veglínan liggja um eignarland okkar í Garðakoti, í u.þ.b. 350 m fjarlægð frá íbúðarhúsi okkar og í um 50 m fjarlægð frá fjár- og hesthúsum okkar. Ekki kemur til greina af okkar hálfu að nokkurt af okkar landi fari undir þjóðveg.
4. Við erum ósátt við að skipulags- og byggingarnefnd hafði aldrei samband eða samráð við okkur sem landeigendur og hagsmunaaðila, á meðan á undirbúningsferlinu stóð eins og þeim ber skylda til samkvæmt skipulags- og byggingarlögum.

## Við viljum vekja athygli á og fá svör við eftirfarandi spurningum:

- a. Samanburður á veðurstöðvunum sem eru annarsveggar í Fjallsenda (*á núverandi vegstæði við Heiðarvegamót*) og hinsvegar á veðurstöðinni á Vatnsskarðshólum í Dyrhólahverfi, sýnir greinilega að nær undantekningalaust er talsvert meiri vindur á veðurstöðinni á Vatnsskarðshólum, hvort sem mældur er meðalvindur eða vindhviður. Með tilliti til þessa, hvernig mun sú veglína sem sett er inn á aðalskipulag auka umferðaröryggi vegfarenda meira heldur en endurbættur núverandi þjóðvegur?
- b. Sá hluti veglínunnar sem er á aðalskipulagstillögunni og liggur um Dyrhólaós mun verða umleikinn vatni, allt að þriggja metra djúpu, nær alla leiðina frá Reynisfjalli að Loftsalahelli, margar vikur á ári. Sérstaklega á haustin og veturna þegar helst er hætta á ísingu og vondum veðrum. Sjá meðfylgjandi kort (mynd nr. 1) sem sýnir flóðfar og veglínu eins og hún er á aðalskipulagi. Ósinn hefur verið í þessari flóðhæð í um fimm vikur nú það sem af er þessu hausti og vetri. Með tilliti til þessa, hvernig mun sú veglína sem sett er inn á aðalskipulag auka umferðaröryggi vegfarenda meira heldur en endurbættur núverandi þjóðvegur?
- c. Vegagerðin telur að hún geti náð fram ásættanlega öruggum vegi með breytingum á núverandi vegstæði fyrir þriðjung (eða lægri hluta) þess kostnaðar sem nýtt vegstæði á aðalskipulagi myndi kosta. Í ljósi efnahagsástands þjóðarinnar, er þá við hæfi að setja svo kostnaðarsama framkvæmd inn á aðalskipulag Mýrdalshrepps, sem að öllum líkindum mun ekki koma til framkvæmda á skipulagstímabilinu? Mun það verða til þess að íbúar og vegfarendur fái ekki þær brýnu vegbætur sem þörf er á í Gatnabrún?
- d. Ef veglínán samkvæmt aðalskipulagstillögu nær fram að ganga má gera ráð fyrir að núverandi vegstæði sem liggur um Reynisfjall muni ekki vera haldið opnu á veturna. Þess vegna munu íbúar, skólabörn og vegfarendur í Mið-Mýrdal allt frá Gatna og Hvammsbæjum þurfa að aka að Litla Hvammi og til baka aftur um nýjan þjóðveg til að komast til Víkur. Mun sveitafélagið tryggja öryggi vegfarenda á þessari leið með snjómoskstri og hálkuvörnum í Mýrdal, Skarphól og Gatnabrún?
- e. Á hvern hátt mun breyting á vegstæðinu verða til hagsbóta fyrir íbúa í Mið – Mýrdal?
- f. Hver verður kostnaðarauki sveitafélagsins við snjómosktur, aukinn skólaakstur, sorphirðu, vetrarþjónustu (t.d. snjómosktur og hálkuvörnir) og viðhald vegarins frá Gatnabrún að Litla- Hvammi ef veglína samkvæmt aðalskipulagstillögu nær fram að ganga?
- g. Var tekið tillit til ofangreindra kostnaðarliða (s.s. snjómosksturs, skólaaksturs, sorphirðu o.fl.) við samanburð á mati á veglínunum sem til greina komu á aðalskipulagi?

- h. Þar sem sú veglína sem merkt er inn á aðalskipulagstillöguna mun fara um og yfir tugi ræktaðra túna á leið sinni, frá Reynisfjalli að Skeiðflöt. Hver er áætlaður kostnaður sveitafélagsins við bætur vegna þessa? Og hvar reiknar sveitarfélagið með að viðkomandi bændur endurheimti annað land til heyöflunar og beitar?
- i. Gerir skipulags- og byggingarnefnd og hreppsnefnd sér grein fyrir ábyrgð sveitafélagsins á þeim afleiðingum sem veglínán samkvæmt aðalskipulagstillögunni mun hafa og snúa að rýrnun eignarlands, fasteigna og viðskipta, auk þeirra óafturkræfu umhverfis- og lífsgæðabreytinga sem lega og bygging veglínunnar mun hafa í för með sér?
- j. Hefur farið fram formleg skráning á menningarsögu- og náttúru-minjum og fuglatalning á þessum nytja- og eignarlöndum sem um ræðir, eins og gert er ráð fyrir í skipulagsreglugerð?
- k. Gerir skipulags- og byggingarnefnd og hreppsnefnd sér grein fyrir að veglagning samkvæmt tillögu að umræddu vegstæði er andstæð náttúruverndarlögum nr. 44/1999, þar sem Dyrhólaós og næsta nágrenni er náttúruverndarsvæði, sbr. 8. tölul. 4. gr. laganna. Er sveitastjórn meðvituð um að mýrar, flóar, sjávarfitjar og leirur njóta sérstakrar verndar samkvæmt 37. gr. sömu laga?
- l. Nú ber skipulags- og byggingarnefnd samkvæmt skipulags- og byggingarlögum að tryggja réttaröryggi í meðferð skipulags- og byggingarmála þannig að réttur einstaklinga og lögaðila verði ekki fyrir borð borin þótt hagar heildarinnar sé hafður að leiðarljósi. Hvernig hafa skipulags- og byggingarnefnd og hreppsnefnd uppfyllt þessi skilyrði gagnvart þeim sem eiga það land sem ætlað er undir nýja veglínu?
- m. Í 4.mgr. 9. gr. III. kafla laganna segir: -við gerð skipulagsáætlana skal eftir fönfum leita eftir sjónarmiðum og tillögum íbúa og annarra þeirra sem hagsmuna eiga að gæta um mörkun, stefnu og skipulagsmarkmið,- þ.e. hafa samband og samráð við hlutaðeigandi, svo sem landeigendur og hagsmunaaðila. Hvernig rökstyður skipulags- og byggingarnefnd að hún hafi uppfyllt þessar kröfur?
- n. Leitaðist skipulags- og byggingarnefnd við að finna þá leið fyrir veglínu sem minnstum skaða mundi valda, og njóta mest samþykkis jarðeigenda í sveitarfélaginu?
- o. Það er að okkar mati ekki öfundsvert verk að sitja í skipulags- og byggingarnefnd og hreppsnefnd og taka þá gríðarlega stóru ákvörðun um að setja nýja veglínu inn á aðalskipulagstillögu, sem mun hafa mikil óafturkræf áhrif á allt samfélagið hér. Er eðlilegt að svo stórar og afdrifaríkar ákvarðanir séu teknar með huglægu mati nokkurra einstaklinga í sveitarfélaginu? Hver er ykkar skoðun og rökstuðningur á því?

- p. Að lokum viljum við spyrja skipulags- og byggingarnefnd og hreppsnefnd hvort þau séu í hjarta sínu sátta og ánægð með allar þær ákvarðanatökur sem teknar hafa verið í tengslum við veglínu á aðalskipulagstillögu Mýrdalshrepps 2009 - 2025 og þau munu bera ábyrgð á um alla framtíð ?

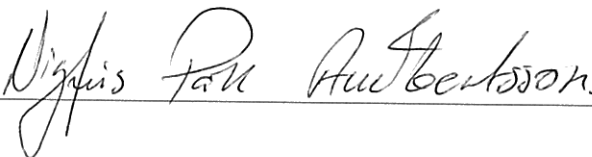
Verði veglínan að veruleika mun hún skerða lífsgæði okkar hér í Garðakoti. Spilla þeirri kyrrð og því umhverfi sem við höfum komið okkur upp. Hún mun valda tjóni á nytjalandi okkar til heyöflunar og beitar. Hún mun hafa áhrif á, og skerða möguleika okkar til að taka börn og einstaklinga til vistunar. Að auki mun þessi veglína hafa mjög neikvæð áhrif á fuglalíf við Dyrhólaós og skerða þar með nýttjar okkar til veiða á fugli og fiski við, á og í Dyrhólaós.

Við undirrituð förum fram á að ákvæði um breytta veglínu þjóðvegur 1 um Mýrdal verði felld úr aðalskipulagstillögunni og núverandi vegstæði sett inn samkvæmt tillögu Vegagerðarinnar. Við höfnum því alfarið að nokkuð af landi Garðakots verði tekið undir þjóðveg eða reiðleiðir, hvort sem er um eða yfir einkaland eða sameignarland okkar. Að öðrum kosti áskiljum við okkur rétt til að grípa til allra tiltækra réttarfarslegra úrræða til að fá ákvæðum þessum hnekktt eða krefjast skaðabóta.

Við viljum að lokum benda á að eignarrétturinn er varinn af 1. mgr. 72. gr. stjórnarskrárinnar, sem heimilar því aðeins skerðingu þess réttar að almenningsþörf krefji, en við mat á því verði að gæta meðalhófs. Í dómi hæstaréttar nr. 428/2008 dags. 19. mars 2009 var vísað til þessa stjórnarskrárákvæðis þegar hafnað var lagningu vegar um einkaland. Til áréttingar skal vísað til álits og athugana Vegagerðar ríkisins sem benda til þess að með endurbótum á núverandi þjóðvegi 1 um Mýrdal megi ná þeim meginmarkmiðum að tryggja greiðar, hagkvæmar og öruggar samgöngur án umtalsverðs tjóns á umhverfi.

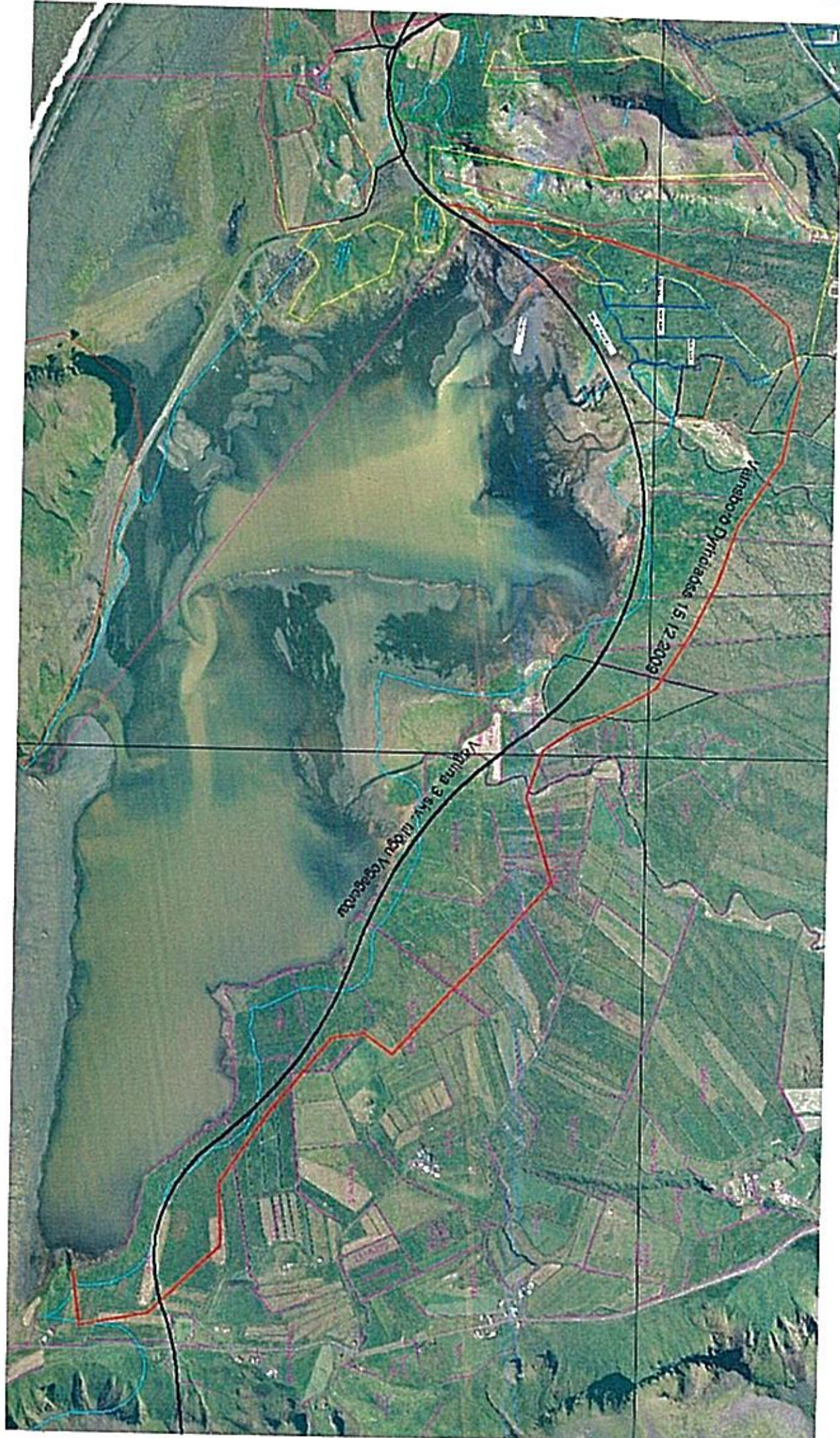
Virðingarfyllt

Hjónin í Garðakoti



EVA DÖGG ÞORSTEINSDÓTTIR

Mynd nr. 1



Vaxlinga 3 km. 1000 V 080000

Kansbod Örnholms 15.12.2009