



# MÝRDALSHREPPUR

AÐALSKIPULAG 2009-2025

## Umhverfisskýrsla

Vegna tillögu að nýjum Suðurlandsvegi um Mýrdal



10. september 2009



# MÝRDALSHREPPUR

## Aðalskipulag 2009-2025

*TBB*  
*Teiknistofa Benedikts Björnssonar*

**Skipulags- og byggingarnefnd Mýrdalshrepps**



LANDMÓTUN®



## EFNISYFIRLIT

<b>1 Samantekt</b> .....	<b>4</b>
<b>2 Yfirlit yfir efni skipulagsáætlunar</b> .....	<b>4</b>
2.1 Tengsl við aðrar áætlanir .....	5
<b>3 Staðhættir og aðstæður</b> .....	<b>7</b>
<b>4 Umhverfismat</b> .....	<b>9</b>
4.1 Umhverfispættir .....	10
4.2 Skilgreining á vægi áhrifa.....	11
4.3 Lýsing umhverfispátta .....	11
<b>5 Veglínur</b> .....	<b>14</b>
5.1 Veglínur austan Reynisfjalls .....	14
5.2 Veglínur milli Reynisfjalls og Brandslækjar .....	18
5.3 Veglínur vestan Brandslækjar .....	21
<b>6 Niðurstaða</b> .....	<b>24</b>
6.1 Samantekt um valkosti .....	24
6.2 Mögulegar mótvægisaðgerðir .....	27
6.3 Niðurstaða sveitarstjórnar .....	27
<b>7 Heimildir</b> .....	<b>27</b>
<b>8 Viðaukar</b> .....	<b>28</b>



## 1 SAMANTEKT

Umhverfisskýrslan var unnin af Landmótun sf., Benedikt Björnssyni arkitekt og skipulagsráðgjafa Mýrdalshrepps og skipulags- og byggingarnefnd Mýrdalshrepps. Skýrslan er byggð á fyrirliggjandi gögnum um náttúrufar og skýrslu Vegagerðarinnar: *Hringvegur (1-b2/b4) um Mýrdal*, dags. í nóvember 2008.

Í tengslum við breytingu á aðalskipulagi var haft samráð við Vegagerð og Skipulagsstofnun vegna matslýsingar og áherslna og umfangs verkefnisins. Í tengslum við umhverfismatsvinnu voru samráðsleiðir nýttar til að mikilvæg sjónarmið og upplýsingar kæmu fram.

Helstu samráðsaðilar voru:

- Skipulagsstofnun: Lögbundinn umsagnaraðili vegna umhverfismats áætlana.
- Umhverfisstofnun: Lögbundinn umsagnaraðili við gerð umhverfismats áætlana.
- Vegagerðin: Vegna hugmynda um nýjar veglínur.
- Siglingastofnun: Vegna nálægðar við veglínunni sunnan byggðar í Vík.

Þá hefur verið fundað með landeigendum og öðrum sem hagsmuna eiga að gæta í tengslum við umræddar veglínur. Haldinn var íbúafundur þ. 12. febrúar þar sem kynntar voru hugmyndir um nýjar veglínur, auk áforma Siglingastofnunar um sjóvarnir í Víkurfjöru.

## 2 YFIRLIT YFIR EFNI SKIPULAGSÁÆTLUNAR

Undanfarin sjö ár hefur verið unnið að aðalskipulagi fyrir Mýrdalshrepp í samræmi við 16. gr. skipulags- og byggingarlaga nr. 73/1997 m.s.br.

Í upphafi þessarar vinnu var ekki gert ráð fyrir framkvæmdum í Mýrdalshreppi sem teljast háðar mati á umhverfisáhrifum utan svæðis til námureksturs á Mýrdalssandi, sem þegar hefur farið í umhverfismat.

Við endurupptöku vinnu við aðalskipulagið, eftir að það var auglýst hinn 24. september 2004, hefur verið ákveðið að bæta inn í áætlunina nýrri og breyttri legu Suðurlandsvegur, þar sem einnig er gert ráð fyrir allt að tveimur jarðgöngum, í gegnum Reynisfjall og Geitafjall. Í tengslum við aðalskipulagsvinnu Mýrdalshrepps ákvað Vegagerðin að láta vinna frumdrög að vegasamgöngum um Vík til framtíðar. Markmið þeirrar vinnu er að:

- Finna hagkvæma lausn til framtíðar.
- Tryggja umferðaröryggi fyrir vegfarendur og íbúa svæðisins.
- Bæta vegasamgöngur á Hringvegi árið um kring.



- Styttu Hringveginn.

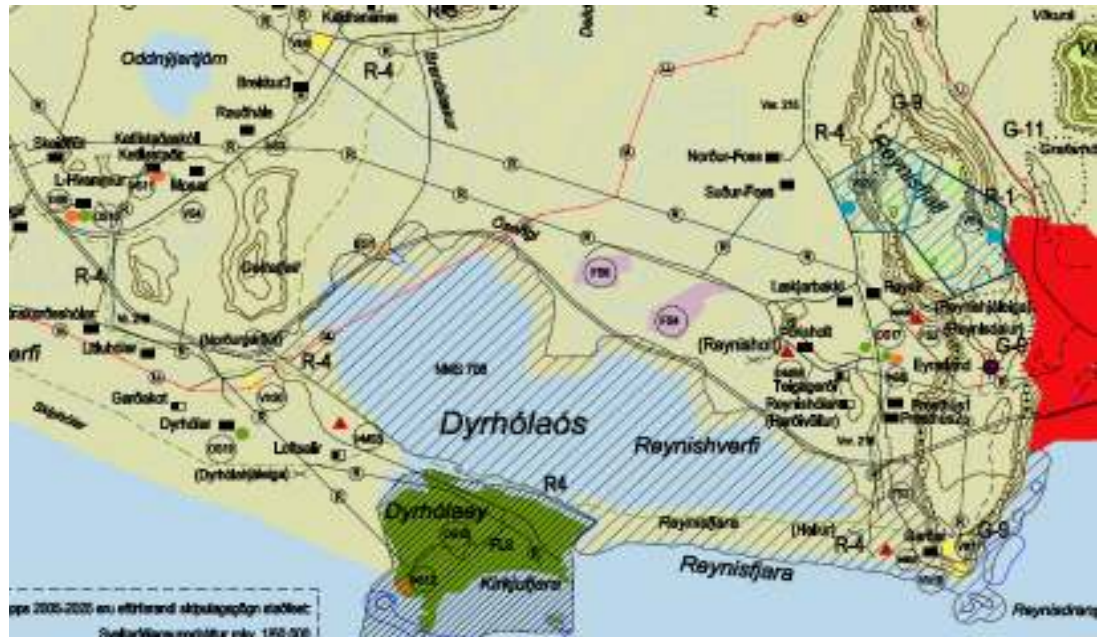
Aðalskipulagsbreytingin er skipulagsáætlun sem er háð umhverfismati skv. 3 gr. laga nr. 105/2006 um umhverfismat áætlana þar sem áætlunin markar stefnu er varðar leyfisveitingar til framkvæmda sem tilgreindar eru í lögum um mat á umhverfisáhrifum, nr. 106/2000.

## 2.1 TENGLI VIÐ AÐRAR ÁÆTLANIR

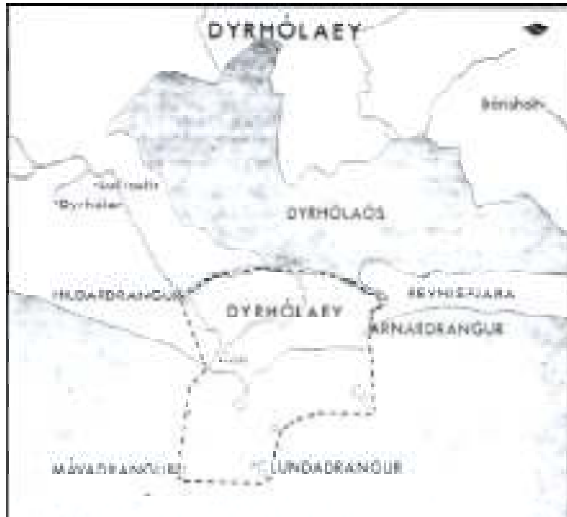
### Aðalskipulag

Í greinargerð Aðalskipulags Mýrdalshrepps 2005-2025, í kafla 3, er fjallað lauslega um ýmsa þætti sem þegar hefur verið gerð forathugun á vegna nýrra vega og jarðganga. Þessir þættir eru eftirfarandi:

- Lengd veglína.
- Jarðfræði vegsvæða og jarðganga.
- Staðhættir á veg- og jarðgangasvæði.
- Veðurfar á veg- og jarðgangasvæði.
- Umhverfismál á veg- og jarðgangasvæði.



Mynd 1. Hluti tillögu að sveitarfélagsuppdrætti Aðalskipulags Mýrdalshrepps 2005–2025.



Mynd 2. Mörk friðlands Dyrhólaeyjar, eins og þau voru dregin 1978, [www.ust.is](http://www.ust.is). Friðlýsingarákvæðin gilda einnig um Arnardrang við Útfallið, svo og alla dranga og sker út af Dyrhólaey.



Mynd 3. Dyrhólaey, Dyrhólaós, Reynisdrangar og Reynisfjall ([www.ust.is](http://www.ust.is)).

## Dyrhólaey

Í Mýrdal er friðland í Dyrhólaey, auk fjögurra svæða á Náttúruminjaskrá, þar á meðal Dyrhólaós.

Dyrhólaey var lýst friðland með auglýsingu í Stjórnartíðindum B, nr.101/1978. Um eyna segir í friðlýsingu að hún sé syðsti oddi landsins og mikið fuglaland. Dyrhólaey er 120 m hár móbergsstapi sem rís þverhniptur úr hafi. Mjór bergrani tengir eyjuna við land og í honum er gatið eða dyrnar sem stapinn ber nafn sitt af.

Settar voru umgengisreglur um friðlandið þar sem fram kemur að jarðrask og mannvirkjagerð sé óheimil, en mannvirkjum skuli vel við haldið (s.s. vitinn). Settar voru reglur um beit og grasnytjar og um að almenningi skuli heimil för um eyjuna í löglegum tilgangi. Óheimilt er að skaða eða trufla dýralíf og hefðbundnar nytjar haldast.

Unnið var deiliskipulag fyrir Dyrhólaeyjarsvæðið í samvinnu Umhverfisstofnunar, Mýrdalshrepps og Siglingastofnunar og var samþykkt í sveitarstjórn Mýrdalshrepps í júní 2005. Markmið með deiliskipulaginu var að bæta aðstöðu og þjónustu við ferðamenn á Dyrhólaey og stuðla að verndun umhverfisins, þannig að samleið verði með núverandi nytjum. Það verði gert með markvissum umhverfisúrbótum svo sem gerð bílastæða, stíga í löglegum tilgangi og útsýnisstaða með viðeigandi upplýsingamiðlun og fræðslu.

## Náttúruminjaskrá

Í Mýrdalshreppi eru fjögur svæði á náttúruminjaskrá:

Nr. 708: Dyrhólaós, Loftsalahellir, Reynisdrangar og Reynisfjall.

Nr. 709: Skammadalskambar.

Nr. 710: Vatnsdalur á Dalsheiði.

Nr. 711: Eyjarhóll.

Dyrhólaós hefur mesta þýðingu hvað varðar nýjan veg í Mýrdal, en svæðinu er lýst þannig í Náttúruminjaskrá: Dyrhólaós, Loftsalahellir, Reynisdrangar og Reynisfjall, Mýrdalshreppi, V-Skaftafellssýslu. (1) Fjörur, þar með Reynisfjara öll og grunnsævi í Dyrhólaósi ásamt Loftsalahelli og nánasta umhverfi. Reynisfjall upp að efstu brúnum, frá Görðum að vestan, suður fyrir fjallið að Króktorfuhaus, ásamt Reynisdröngum og Hellnaskaga. (2) Í Dyrhólaósi eru sjávarleirur, þær einu á Suðurlandi, með sérstæðum lífsskilyrðum. Loftsalahellir er sögustaður og sérstæður hellir í móbergshamri syðst í Geitafjalli. Fjölbreyttar stuðlabergsmyndanir, hellisskútar og gróskumiklar hlíðar. Mikið fuglalíf. Sögulegar minjar.



### Samgönguáætlun

Í Samgönguáætlun fyrir árin 2007 – 2010 er ekki gert ráð fyrir fjárveitingu vegna vegarins um Mýrdal (sbr. Vegagerðin nóvember 2008), en talið er brýnt að auka öryggi vegfarenda og rekstraröryggi leiðarinnar, bæði um Mosaháls, en þó sérstaklega um Gatnabrún. Ný lega þjóðvegur verður ákveðin í samráði við Vegagerðina og verður hún tekin upp við næstu endurskoðun vegaáætlunar.

## 3 STAÐHÆTTIR OG AÐSTÆÐUR

Sveitarfélagið er fjöllótt upp til landsins, en meðfram ströndinni er láglandissvæði, víðast 1 til 5 km á breidd. Láglandið er klofið af Reynisfjalli og Geitafelli sem bæði ná niður undir sjó. Milli þessara fjalla er mikið láglandissvæði, Mýrdalurinn, þar sem eru stór votlendissvæði sem hafa að nokkru verið þurrkuð upp til ræktunar.

Almennt er sveitarfélagið gróðursælt enda er veðráttá mild og úrkoma mikil. Fjörusandar hafa þó víða verið upptök sandfoks sem valdið hefur skaða, sérstaklega í Vík. Dýralíf er fjölbreytt, einkum þó fuglalíf.

Í þessum kafla er lítillega gerð grein fyrir helstu þáttum umhverfisins sem skipta máli varðandi efni skýrslunnar: jarðfræði, lífríki og veðurfar. Meginheimildin er greinargerð fyrirbyggjandi tillögu að Aðalskipulagi Mýrdalshrepps 2005 – 2025.

### Jarðfræði

Mýrdalsfjöllin eru að uppistöðu úr móbergi, sem hafa hlaðist upp við gos undir jökli eða undir sjávarmáli. Láglandissvæðin eru gerð úr lausum jarðlögum og er þar víða djúpt niður á fast berg. Nokkrir merkir hellar eru í Mýrdalshreppi sem tengjast annarri sjávarstöðu en nú er. Má þar nefna Loftsalahelli fremst í Geitafjalli, Lodda í Heiðardal, Hálsnefshelli syðst í Reynisfjalli og Skiphelli austan við bæinn Höfðabrekku.

### Katla og náttúruvá

Sögulegar heimildir eru til um eldsumbrot í Kötlu frá landnámi, með jökulhlaupum um Mýrdalssand, Sólheima- og Skógasand, og um farvegi Markarfljóts vegna eldsumbrota í Mýrdals- og Eyjafjalla-jökli.

Samkvæmt heimildum hafa Kötlugos venjulega orðið tvisvar á öld, en síðasta eldgos var í Kötlu 1918 svo öruggt sé, en hugsanlegt er talið að smágos hafi orðið í henni 1955 og 1999. Alvarlegustu áhrif eldgosa undir Mýrdalsjökli og Eyjafjallajökli eru jökulhlaup allt að 300.000 m<sup>3</sup>/sek, en áhrif hlaupa hafa engin bein áhrif á þær veglínur sem hér er til umfjöllunar.



Mynd 4. Helstu hlaupleiðir vegna Kötlugoss, vestast eru Markarfljótsaurar, síðan Skóga- og Sólheimasandur og loks Mýrdalssandur. Eins og sést er ekki talið að hlaup geti komið niður Mýrdalinn milli Reynisfjalls og Geitafjalls.



### **Gróður**

Gróður í Mýrdal mótast af fremur hlýju og röku loftslagi. Austur undir Reynisfjalli dafna ótal mörg afbrigði blóma- og grasategunda og hvergi annars staðar á landinu vaxa jafn margar tegundir á einum stað. Votlendi er útbreitt í Mýrdalshreppi eins og nafn sveitarfélagsins vísar til.

### **Dýralíf**

Landdýralíf á svæðinu er yfir meðallagi hvað fjölbreytileika varðar miðað við landið allt. Heimildir um aðra flokka en spendýr, fugla og skordýr eru fremur litlar víðast hvar. Helstu landspendýr (viltt) í Mýrdalshreppi eru mýs, refur og minkur. Austan undan Reynisfjalli er talin vera ein stærsta byggð hagamúsa á Íslandi.

### **Fuglar**

Fjölbreytni og fjöldi fugla er mikill en miklar árstíðasveiflur eru í fjölda. Flestir fuglar fara um á farti á vor og haust og á sumum leirum er lítið að gerast fyrir utan þennan mikilvæga tíma.

Eitt stærsta kríuvarp í Evrópu er í næsta nágrenni Víkur. Í Reynisfjalli og Dyrhólaey er fjöldi fuglategunda, þar á meðal fýll, lundi, svartfugl, rita og nokkuð af æðarfugli. Ýmsir mó- og mýrarfuglar eru algengir, einnig skógarprestir og auðnutittlingar. Hrafnar eru algengir en nokkuð er af smyrli í fálkum og branduglu. Leirur eru eitt mikilvægasta búsvæði margra fuglategunda sem sækja í mergð hryggleysingja, einkum orma, smávaxin skeldýr og mýflugulirfur. Sá hópur fugla sem reiðir sig hvað mest á leirur eru vaðfuglar eins og til dæmis tjaldur, heiðlóa, sandlóa, stelkur, jaðrakan, lóupræll og sendlingur. Talsvert er af fugli sem veiddur er til matar á vissum árstímum, þ.e. rjúpa, grágæs og heiðgæs. og nokkur þúsund fýlsungar eru veiddir árlega í Mýrdal.

### **Minjar**

Ekki liggur fyrir fornleifaathugun fyrir Mýrdalshrepp í heild en skráning er í vinnslu fyrir Vík og næsta nágrenni. Stefnt að því að ljúka vinnu við fornleifaskráningu sveitarfélagsins í heild á skipulagstímabilinu. Á skrá um friðlýstar fornminjar frá 1990 eru átta fornminjar í Mýrdalshreppi og gæti þurft í þremur tilvikum að taka tillit til þeirra.

### **Veðurfar**

Vík er, ásamt Vestmannaeyjakaupstað, með hæsta meðalhita landsins árið um kring. Ívið hlýrra er í Vík en í Vestmannaeyjum á sumrin, en kaldara á vetrum.

Mjög úrkomusamt er í Vík, ársmeðalúrkomu var 2333 mm á árunum 1971 til 2000 og er úrkoma með því almesta sem mæld er hérlendis.



## 4 UMHVERFISMAT

Ekki verður farið í sérstakar rannsóknir vegna umhverfismats breytinga á aðalskipulaginu. Stuðst verður við þær upplýsingar sem liggja fyrir um grunnástand umhverfis og safnað var í tengslum við mat á umhverfisáhrifum nýs vegar um Mýrdal. Hér á eftir er greint frá umfangi matsins og þeim áhrifa- og umhverfisþáttum sem lagðir verða til grundvallar umhverfismati. Einnig er greint frá þeim viðmiðum sem verða notuð sem mælikvarði á áhrif breytinga á aðalskipulagi á viðkomandi umhverfisþætti.

Forsendur við mat á umhverfisáhrifum byggja á þremur meginþáttum, sem eru:

- Viðmið í lögum og reglugerðum, stefnumótun stjórnvalda og skuldbindingar á alþjóðavísu.
- Greining á einkennum og vægi áhrifa á einstaka umhverfisþætti skv. fyrirbyggjandi gögnum.
- Fyrirliggjandi umsagnir og athugasemdir lögboðinna umsagnaraðila, hagsmunaaðila og almennings.

Við matið er unnið eftir lögum um umhverfismat áætlana nr. 105/2006. Einnig er stuðst við leiðbeiningar Skipulagsstofnunar um umhverfismat áætlana og flokkun umhverfisþátta. Við mat á vægi áhrifa á einstaka umhverfisþætti er stuðst við tiltekin viðmið, s.s. stefnumörkun stjórnvalda, alþjóðasamninga, lög og reglugerðir.

Til einföldunar er horft á mögulegar veglínur í þremur hlutum, eins og nánar er lýst í kafla 5:

- Veglínur austan Reynisfjalls.
- Veglínur milli Brandslækjar og Reynisfjalls.
- Veglínur vestan Brandslækjar.

### Áhrifaþættir

Þeir þættir sem taldir eru geta valdið breyttum eða frekari umhverfisáhrifum í kjölfar breytinga á aðalskipulaginu eru eftirfarandi:

### Jarðrask af völdum vegagerðar

Helstu áhrif á framkvæmdatíma felast í beinum áhrifum á því landsvæði sem fer undir veg, s.s. þar sem vegur fer yfir gróðurlendi, jarðmyndanir, mannvistarleifar eða tún og beitarnland.

Vegfyllingar hafa bein áhrif á lífríki á jörðu og í vatni. Nýr vegur og gagnamunnar hafa einnig sjónræn áhrif.



### **Umferð á framkvæmdatíma**

Umferð vinnuvéla á framkvæmdatíma fylgir hávaði, útblástursmengun, hætta á mengunarslysum og rykmengun. Einnig eru hugsanleg umhverfisáhrif, t.a.m. útblásturs- og hávaðamengun, af völdum bráðabirgðatenginga og umferðar á framkvæmdatíma.

### **Efnistaka og frágangur**

Í framkvæmdina þarf efni í fyllingar, burðarlög og slitlag. Efnistaka verður í samræmi við VI. kafla og ákvæði nr. IV til bráðabirgða í lögum nr. 44/1999 um náttúruvernd.

## **4.1 UMHVERFISÞÆTTIR**

Vinsun áhrifaþátta er hefðbundin aðferð til að greina þá áhrifaþætti sem mestu skipta og er notuð til að koma í veg fyrir að of mikill tími og orka fari í atriði sem minna máli skipta. Í matslýsingu hefur slík vinsun farið fram og þar með verið ákvarðað hvaða umhverfisþættir eru valdir til umfjöllunar í umhverfisskýrslu. Þeir þættir eru:

### **Hagrænir þættir**

- Áhrif á útivist og ferðamennsku.
- Áhrif á landnotkun, samfélag og öryggismál.

### **Náttúrufarslegir þættir**

- Landslag og sjónræn áhrif.
- Áhrif á fugla, dýralíf og gróður.
- Áhrif á vatnsverndarsvæði.

### **Heilsa og öryggi**

- Loftmengun
- Öryggismál
- Hljóðmengun

### **Náttúru- og menningarminjar**

- Áhrif á fornleifar og sögustaði.
- Áhrif á friðlýst svæði og svæði á náttúru-minjaskrá.



## 4.2 SKILGREINING Á VÆGI ÁHRIFA

Áhrif framkvæmdanna á einstaka þætti umhverfisins eru metin og gefin einkunn, m.a. eftir því hvort þau séu talin jákvæð eða neikvæð. Leiðbeiningar Skipulagsstofnunar eru notaðar við flokkun, vægi og viðmið einstakra þátta umhverfisins. Við matið verður notast við eftirfarandi skilgreiningu á vægi áhrifa:

<b>+</b>	Veglínan hefur talsverð jákvæð áhrif
<b>0/?</b>	Veglínan hefur óveruleg eða óviss áhrif
<b>-</b>	Veglínan hefur talsverð neikvæð áhrif

Umhverfismatið er sett fram í töflum þar sem veglínur eru metnar m.t.t. umhverfisþátta og svo er útskýring á niðurstöðunum í texta.

## 4.3 LÝSING UMHVERFISÞÁTTA

### Landslag og sjónræn áhrif

Viðmið sem lögð eru til grundvallar við mat á áhrifum á landslag og sjónræna þætti eru:

- Sérstaða/fágæti landslags út frá vísbendingum í 37. gr. laga um náttúruvernd.
- Verndargildi skv. náttúruminjaskrá.
- Megineinkenni landslags, s.s. lítt snortið/náttúrulegt yfirbragð landslags, form, litauði, fjölbreytni og landslagsheildir.

Vegir hafa jafnan sjónræn áhrif í landslagi, en einungis er spurning hversu mikil þau verða. Áhrifaþættir eru margir, s.s. kröfur um umferðaröryggi, gerð og eiginleikar þess lands, náttúruverndarhagsmunir, nálægð við byggð o.fl. Skipuleggjendur og veghönnuðir gegna því stóru hlutverki við val á vegarstæði og við að fella vegi að landslagi.

### Áhrif á fugla, dýralíf og gróður

Viðmið sem lögð eru til grundvallar við mat á umhverfisáhrifum á gróður eru:

- Válisti Náttúrufræðistofnunar Íslands fyrir plöntur.
- Listi yfir friðlýstar plöntur.
- Sjaldgæfar plöntur og sérstæði á landsvísu.



- 37 gr. laga um náttúruvernd. Skv. greininni njóta mýrar og flóar, 3 ha að stærð eða stærri sérstakrar verndar og skal forðast röskun þeirra eins og kostur er.
- Válisti Náttúrufræðistofnunar Íslands um fugla og spendýr.
- Lög nr. 64/1994 um vernd, friðun og veiðar á villtum fuglum og villtum spendýrum. Skv. 6. gr. skal gæta fyllstu varkárni og nærgætni gagnvart villtum dýrum og búsvæðum þeirra og forðast óþarfa truflun. Við skipulag og landnotkun skal tekið tillit til villtra dýra og búsvæða þeirra, sbr. lög um náttúruvernd og skipulags- og byggingarlög.
- Áhrif á vistgerðir og búsvæði.

Mýrdalurinn er votlendur eins og nafnið gefur til kynna. Talsvert hefur verið ræst fram og víða eru góð tún og beitolönd. Talsvert votlendi er enn í dalnum og að einhverju leyti hefur þurrkun gengið til baka. Votlendi og sjávarleirur eru í nágrenni Dyrhólaóss og ljóst er að gæta verður ytrustu varúðar verði farið um norðurjaðar hans með nýjan veg. Fuglalíf í dalnum er fjölskrúðugt og gegna Dyrhólaey og Dyrhólaós miklu hlutverki hvað það varðar. Mikið er af farfuglum og er viðkoma þeirra samofin fuglalífi á svæðinu.

Austan Reynisfjalls eru skriðurnar í Reynisfjalli um margt merkilegar hvað varðar lífríki og gróðurfar. Óvíða vaxa fleiri tegundir gras- og blómplantna en austur frá Reynisfjalli liggur gróður undir ágangi sjávar og sandfoki úr fjörunni.

Austan Reynisfjalls er einnig talin vera ein stærsta hagamúsabyggð hérlendis.

Almennt má segja um svæðið allt að lítið er um grunnrannsóknir.

#### **Áhrif á fornleifar og sögustaði**

Viðmið sem lögð eru til grundvallar við mat á áhrifum á fornleifar eru:

- Skráðar friðlýstar fornleifar skv. þjóðminjalögum nr. 107/2001.
- Aðrar fornleifar (minjar 100 ára og eldri, s.s. byggðaleifar, haugar, greffrunarstaðir o.s.frv.) skv. 9 gr. þjóðminjalaga nr. 107/2001.

Skráning fornminja hefur ekki verið skráð en talið er að fornminjar muni ekki verða í hættu vegna vegaframkvæmdanna.

Fjórar friðlýstar fornleifar eru á þessum slóðum samkvæmt skrá fornleifaverndar:

*Loftsalahellir* (ÞMS 3 á Ask.uppdr.), hinn forni þingstaður Dyrhólahrepps og Gálgaklettur vestan við hamarinn, sem hellirinn er í.

Á skránni er einnig *Þórishaugur* (ÞMS 5) í nágrenni Þórisholts í Reynishverfi. Veglínur rétt norðan Óssins virðast fara talsvert sunnan bæjanna og því minjarnar að öllum líkindum nokkuð öruggar.



Veglína 4 er þó komin nær heimalöndum og vert að hafa minjarnar í huga verði sú lína farin. Nyrsta línan 5, er aftur á móti komin út fyrir þetta svæði.

Í *Reynisdal* eru minjar (ÞMS 8) og veglínur 4 og 5 liggja um dalinn og gæti þurft að taka tillit til þessa.

Við *Garða* eru Rústir eyðibýlisins Hella, austur af háhrygg Hellnaskaga og Bæjarhellir (Baðstofuhellir) sunnan í skaganum.

Fornminjar munu verða skráðar áður en endanlegt vegstæði er útfært og gripið til mótvægis-aðgerða verði einhverjar þeirra í hættu vegna vegaframkvæmdanna.

#### **Áhrif á landnotkun, samfélag og öryggismál**

Viðmið sem lögð eru til grundvallar við mat á áhrifum á landnotkun, samfélag og öryggismál eru:

- Skipulags- og byggingarlög nr. 73/1997 m.s.br.
- Velferð til framtíðar. Sjálfbær þróun í íslensku samfélagi. Stefnumörkun til 2020. Útgefandi: Umhverfissráðuneytið

Í skipulags- og byggingarlögum segir að tilgangur þeirra sé m.a. að „stuðla að skynsamlegri og hagkvæmri nýtingu lands og landgæða“ en samhliða því ber „að tryggja varðveislu náttúru og menningarverðmæta og koma í veg fyrir umhverfisspjöll og ofnýtingu, með sjálfbæra þróun að leiðarljósi“. Segja má að *Stefnumörkun til 2020* sé frekari útfærsla á markmiðum.

Höfuðmarkmið vegaframkvæmda eru bæði hagræns- og samfélagslegs eðlis. Þannig eru höfuðmarkmið þeirra vegaframkvæmda sem hér eru til skoðunar að :

- finna hagkvæma lausn til framtíðar.
- tryggja umferðaröryggi fyrir vegfarendur og íbúa svæðisins.
- bæta vetrarsamgöngur á Hringvegi.
- stytta vegalengdir innan sveitarfélags og um Hringveginn.

#### **Áhrif á neysluvatn og vatnsvernd**

Viðmið sem lögð eru til grundvallar mati á áhrifum á neysluvatn og vatnsvernd teljast til almennra reglugerða. Nánar er þetta eftirfarandi :

- Reglugerð nr. 796/1999 m.s.br. um varnir gegn mengun vatns.
- Reglugerð nr. 797/1999 um varnir gegn mengun grunnvatns.
- Reglugerð nr. 536/2001 um neysluvatn.



Reglugerð, um varnir gegn mengun vatns, og reglugerð um varnir gegn mengun grunnvatns er umfram aðrar reglugerðir ætlað að koma í veg fyrir mengun vatns og umhverfis af mannavöldum og að takmarka afleiðingar mengunar sem þegar hefur greinst.

Í ljósi þessa eru áhrif framkvæmda á neysluvatn og vatnsvernd talin vera óveruleg. Vatnsverndar-svæði í Reynisfjalli eru utan vegstæðis og því ólíkleg til að verða fyrir áhrifum.

## 5 VEGLÍNUR

Í umhverfisskýrslu þessari er fjallað um helstu valkosti varðandi veglínur í Mýrdal. Í megindráttum er byggt á skýrslu Vegagerðarinnar í nóvember 2008. Veglínur eru bornar saman við svokallaðan núllkost, sem er núverandi leið um Gatnabrún og Mosaháls en þó með allmiklum lagfæringum.

Veglínurnar voru skoðaðar í 3 hlutum:

- Austan Reynisfjalls.
- Frá Reynisfjalli að Brandslæk.
- Vestan Brandslækjar.

Bæði er að landfræðilega er það hentugra að skipta þessu upp og einnig vegna þess að veglínur austan fjalls eru ekki beint háðar hvaða veglína velst vestan fjalls og það sama gildir um veglínur austan og vestan Brandslækjar.

Síðan eru umhverfisáhrif veglínanna í hverjum hluta bornar saman og helstu umhverfisáhrif eru dregin saman í töflum þar sem fjallað er um hvern kafla vegarins.

### 5.1 VEGLÍNUR AUSTAN REYNISFJALLS

Austan Reynisfjalls eru settir fram 3 möguleikar á legu vegarins. Fyrirhugað er að sjóvarnargarður verði gerður til varnar byggðinni og mun lega hans markast af, eða hafa áhrif á vegtillögu L.3 sem er sunnan byggðar. Svonefndur 0 kostur er að mestu eins og L.5 og er því ekki dreginn út sér-staklega. Veglínurnar eru sýndar á *Mynd 7*.

**L.3: Sunnan Víkur.** Vikið er lítillega frá þeim línnum sem kynntar eru í skýrslu Vegagerðarinnar sunnan byggðar. Gert er ráð fyrir að leiðin liggi af núverandi vegi austan Víkurprjóns og liggi þar sunnan byggðar norðan fyrirhugaðs sjóvarnargarðs. Gert er ráð fyrir að væntanlegum sjóvarnargarði verði hnikað á kafla vestan Víkurár til að vegurinn komist fyrir. Veglínan liggur svo að væntanlegum veggöngum í Reynisfjalli, ofan Dyrhólaóss.



**L.4: Ofan Víkur.** Vegurinn liggur af núverandi vegi austan byggðar, skáhallt upp hlíðina og vel ofan núverandi byggðar. Síðan um Norðurvíkurtún, nýja brú á Víkurá og að göngum í Reynisfjalli sem áætluð eru nokkru ofar en göng skv. Leið 5.

**L.5: Um Vík.** Leiðin fylgir núverandi þjóðvegi um Vík og sveigir inn í göng í Reynisfjalli rétt ofan núverandi byggðar. Fyrirliggjandi eru hugmyndir Vegagerðarinnar um grófa útfærslu vegarins í gegnum Vík til þess að auka umferðaröryggi (Mynd 6 og Mynd 5). Í töflu hér á eftir eru dregin saman helstu umhverfisáhrif hvorrar línu fyrir sig.

Mynd 6. Leið P1 um Vík.



Mynd 5. Leið P2 um Vík.



VALKOSTIR	Veglínur austan Reynisfjalls – Umhverfispættir			
	Hagrænir og félagslegir	Náttúrufrarslegir	Heilsa og öryggi	Náttúru- og menningaminjar
<b>L.3:</b> <b>Sunnan Víkur</b>	Leiðin sneiðir að mestu fram hjá byggðinni í Vík. Ódýrasti kosturinn miðað við stutt göng í Reynisfjalli. Bætt aðgengi að Víkurfjöru.	Aukin umferð um strandsvæðið hefur neikvæð áhrif á upplifun fólks við ströndina. Sjövamargardurinn þarf hugsanlega að vera hærri en ella gengt íþróttavellinum.	Umferðaröryggi er gott og góð hæðarlega. Bætt áhrif á hjóðvist þar sem vegurinn færir almennt fjær byggð.	Engin áhrif á þekktar menningarmínjar.
	Sjövamir í Víkurfjöru og viðhald þeirra verða líklega dýrari en ella. Neikvæð áhrif á ferðaþjónustu og útvist vegna umferðar milli þéttbýlis og strandar.		Veginum kann að stafa hætta af nálægð við sjó.	Hugsanlega verður nokkur skerðing á gróðri við gangamunna.
<b>L.4:</b> <b>Ofan Víkur</b>	Leiðin sneiðir fram hjá byggðinni í Vík og unnt er að áfangaskipta framkvæmd um Reynisfjall.	Miklar skeringar verða að austanverðu, sem verða áberandi ofan golfvallar. Brúa þarf gil ofan byggðarinnar.	Jákvæð áhrif með tilliti til umferðaröryggis og hjóðvistar fyrir byggðina í Vík..	Engin áhrif á þekktar náttúru- og menningarmínjar.
	Vegurinn getur haft áhrif á þróun þéttbýlis til norðurs, auk þess sem hann skerðir útvistar-svæði ofan byggðar.	Skerðing á náttúrulegu umhverfi og útvistar-svæði.	Hæð vegar ofan Víkur verður mest í 60 m y.s. og mestí bratti verður um 6%.	Hugsanlega verður nokkur skerðing á gróðri við gangamunna.
<b>L.5:</b> <b>Um Vík (0-kostur)</b>	Unnt er að áfangaskipta framkvæmd um Reynisfjall.	Engin áhrif.	Leiðin hefur neikvæð áhrif á hjóðvist og skapar hættu í námunda við íbúðarbyggð.	Engin áhrif á þekktar menningarmínjar
	Leiðin hefur neikvæð áhrif á byggð, einkum næst veginum. Líklega þurfa nokkur hús að vikja vegna vegarins.		Hæð vegar ofan Víkur verður mest um 30 m y.s. og mestí bratti um 4%.	Hugsanlega verður nokkur skerðing á gróðri við gangamunna.

Jákvæð áhrif	Engin eða óviss áhrif	Neikvæð áhrif
--------------	-----------------------	---------------



Mynd 7. Leiðir austan Reynisfjalls.

### Niðurstaða

Leið sunnan byggðar (L.3) liggur að mestu utan byggðar í Vík og hæðarlega og umferðaröryggi er gott. Neikvæð áhrif verða á náttúrulega upplifun í Víkurfjöru vegna nálægðar við þjóðveg, auk þess sem þjóðvegur verður á milli byggðar og fjöru. Með góðum gönguleiðatengingum undir veginn má milda þessi áhrif. Fyrirhugaður sjóvarnargarður mun breyta (verulega) ásýnd strandsvæðisins, sunnan Víkur, sem verður að stórum hluta manggert.

Leið 3 er ódýrari en hinar tvær miðað við að stystu göng í Reynisfjalli verði valin. Nokkur óvissa er vegna hugsanlegrar hættu vegna nálægðar við sjó.

Leið ofan Víkur (L.4) hefur einkum þann jákvæða kost að hún liggur utan og ofan byggðar í Vík og er því góð með tilliti til umferðaröryggis og hljóðvistar. Leiðin hefur hins vegar þá ókosti að hæðarlega er slæm, miklar skeringar verða að austanverðu og brúa þarf gil ofan byggðar. Vegurinn mun ennfremur hafa neikvæð áhrif á útivistarsvæði ofan byggðar.

Leið um Vík (L.5) hefur engin áhrif á náttúrufar og menningarminjar, en hefur neikvæð áhrif á byggðina, einkum vegna umferðaröryggis og hljóðvistar. Með mótvægisáðgerðum er hægt að auka verulega umferðaröryggi með því að hafa undirgöng undir veginn fyrir gangandi vegfarendur og með girðingum meðfram honum. Í ljósi þessa koma leið 3 (sunnan byggðar) og leið 5 (um Vík) helst til greina.



## 5.2 VEGLÍNUR MILLI REYNISFJALLS OG BRANDSLÆKJAR

Nánari útfærsla og lega vegarins verður grundvölluð á nánari athugun á náttúrufari og mati á umhverfisaðstæðum.

Leiðir milli Reynisfjalls og Brandslækjar eru sýndar á Mynd 8 og eru þær eftirfarandi:

**L.2: Núverandi leið endurbætt** (0-kostur). Leiðin fylgir núverandi leið að nokkru leyti. Brekkan niður Gatnabrún er lagfærð og vegurinn þar vestur af færast til suðurs, frá Reynishverfisvegi að Deildará. Mesti halli verður um 7%.

**L.3/L.4: Strandbelti Dyrhólaóss.** Vegurinn mun liggja á strandbelti Dyrhólaóss í námunda við Línur 3 og 4. Gangamunni í Reynisfjalli verður nálægt Línu 3.

**L.5/L.5a: Ofan strandbeltis Dyrhólaóss.** Vegurinn er í um 1 km fjarlægð frá Dyrhólaósi. Hann liggur utan byggðar í Reynishverfi og er gert ráð fyrir gangamunna norðan við Þórisholt við Holtsenda. Síðan liggur vegurinn til vesturs í námunda við svokallaðan Engjaveg. Einnig er möguleiki á að austurhluti vegarins verði nokkru norðar eða á suðurmörkum Fossjarðanna og yrði gangamunni þá um ½ km norðar en í leið L.5. Þessi leið er auðkennd sem Leið 5.a og getur tengst leiðum L.4 og L.5 austan Reynisfjalls.



VALKOSTIR	Veglínur milli Reynisfjalls og Brandslækjar – Umhverfisþættir			
	Hagrænir og félagslegir	Náttúrufarslegir	Heilsa og öryggi	Náttúru- og menningaminjar
<b>L.2:</b> <b>Núverandi leið endurbætt (0-kostur)</b>	Ódýrasta leiðin, enda fylgir hún að stórum hluta núverandi leið.	Minnst áhrif á landslag og náttúrufar miðað við aðrar leiðir. Lítil sem engin áhrif á votlendi eða Dyrhólaóss.	Umferðaröryggi verður ó tryggara en með jarðgöngum þar sem vegurinn verður áfram um Gatnabrún, í 119 m y.s.og mesti halli vegar verður um 7%.	Engin áhrif á náttúruminjar. Engin áhrif á þekktar menningaminjar.
	Hringvegur styttest ekki. Rekstraröryggi er takmarkað vegna hæðarlegu vegarins. Veglina skerðir gott landbúnaðarland neðan Gatnabrúnar.	Nokkur áhrif á landslag vegna færslu á veglinu og skeringa undir Gatnabrún. Skerðing á votlendi.		
<b>L.3/L.4:</b> <b>Strandbelti Dyrhólaóss</b>	Göng í Reynisfjalli eru stutt og því ódýrasti kosturinn.	Áhrif á fuglalíf eru óþekkt. Jarðvegsdýpt og áhrif á votlendi eru óviss.	Umferðaröryggi er gott. Vatn í námunda veginn þegar ósinn er uppi getur skapað ákveðna hættu. Hæðarlega er góð og göng í Reynisfjalli verða tiltölulega stutt.	Engin áhrif á þekktar menningaminjar. Leiðin liggur ofan svæðis á náttúruminjasrá.
	Vegurinn mun skerða nokkrar jarðir sem eiga land að Dyrhólaósi allt að Reynisfjalli.	Töluverð neikvæð áhrif á landslag við strönd Dyrhólaóss og mýrar ofan hans.	Verja þarf veginn vegna ágangs þegar ósinn er uppi. Vegurinn liggur á jaðri áhrifasvæðis Dyrhólaóss.	
<b>L.5/L.5a:</b> <b>Ofan strandbeltis Dyrhólaóss</b>	Vegurinn verður utan byggðar í Reynishverfi og austurhluti hans fylgir að hluta jarðamörkum ofan Engjavegar.	Áhrif á fuglalíf eru óþekkt. Jarðvegsdýpt og áhrif á votlendi eru óviss.	Góð hæðarlega og gott umferðaröryggi.	Leiðin liggur utan áhrifasvæðis Dyrhólaóss.
	Veglina skerðir gott landbúnaðarland, L.5a þó minna. Kostnaður mikill vegna langra jarðganga.	Nokkur neikvæð áhrif á landslag og mýrlendi.	Göng í Reynisfjalli verða tiltölulega löng, en óvist er um raunhæfni jarðganga sem koma út vestan byggðar í Reynishverfi.	Engin áhrif á þekktar menningaminjar.

Jákvæð áhrif	Engin eða óviss áhrif	Neikvæð áhrif
--------------	-----------------------	---------------



### Niðurstaða

Leið 2 fylgir í meginráttum núverandi þjóðvegi. Vegabætur á þeirri leið munu auka umferðaröryggi frá því sem nú er, en ekki til jafns við leiðir L.3, L.4 og L.5. Vegurinn verður áfram um Gatnabrún í um 120 m y.s., auk þess sem mesti halli vegarins verður um 7%. Leið 2 er ódýrasta leiðin enda verður notast að mestu leyti við núverandi veg og engin jarðgöng verða gerð. Leið 2 mun einnig hafa minnst áhrif á þá umhverfispætti sem miðað er við.

Leiðir L.3 – L.5 hafa allar gott umferðaröryggi og virðast hafa svipaða kosti og galla. Jarðvegisdýpt og aðrar náttúrafarslegar aðstæður eru lítt þekktar og er gert ráð fyrir að slíkar rannsóknir fari fram í tengslum við mat á umhverfisáhrifum vegarins.

Nyrðri leiðin (L.5/L.5a) byggir á lengri göngum í Reynisfjalli og er því mun dýrari en leið um strandbelti Dyrhólaóss. Leiðin mun þó hafa minni áhrif á umhverfi Dyrhólaóss og minni sjónræn áhrif, en leiðir á strandbelti óssins.

Mynd 8. Veglínur milli Reynisfjalls og Brandslækjar.



Mynd 9. Veglínur vestan Brandslækjar.

### 5.3 VEGLÍNUR VESTAN BRANDSLÆKJAR

Leiðir vestan Brandslækjar eru þessar:

**L.2: Núverandi leið endurbætt.** Leiðin mun liggja upp Mosaháls nokkru sunnar en núverandi vegur og mun síðan fylgja núverandi veglínunni vestur fyrir Hvamm. Leiðin um Mosaháls verður endurbætt, m.a. verður halli í brekkunni niður í Mýrdal minnkaður í 6% í stað 12%.

**L.3: Sunnan Geitafjalls.** Leiðin liggur yfir leirur í vestanverðum Dyrhólaósi og sveigir síðan suður fyrir Geitafjall, síðan ofan byggðar í Dyrhólahverfi og tengist núverandi vegi á móts við Litla-Hvamm.

**L.4: Göng í Geitafjalli.** Leiðin liggur um göng í norðanverðu Geitafjalli og tengist núverandi vegi við Skeiðflöt. Gert er ráð fyrir að göng geti verið allt að helmingi styttri en fram kemur í tillögum Vegagerðarinnar.

**L.5: Norðan Geitafjalls.** Leiðin mun þvera Brandslæk um 1 km ofan Dyrhólaóss og liggja upp Mosaháls nokkru sunnar en núverandi vegur. Leiðin um Mosaháls verður endurbætt til muna og gert er ráð fyrir að hálsinn verði lækkaður og efni sem til fellur nýtt til vegagerðar. Halli í brekkunni niður í Mýrdal verður minnkaður í 6% í stað 12%.



VALKOSTIR	Veglínur vestan Brandslækjar – Umhverfispættir			
	Hagrænir og félagslegir	Náttúrufrarslegir	Heilsa og öryggi	Náttúru- og menningaminjar
<b>L.2:</b> <b>Núverandi leið endurbætt (0-kostur)</b>	Ódýrasta leiðin.	Hefur lítil áhrif þar sem eldri veglínur er fylgt að mestu leyti núverandi vegi.	Rekstraröryggi er takmarkað vegna hæðarlegu vegarins. Hæð vegar í Mosaháls verður mest um 55 m y.s. og mesti bratti um 6%.  Leiðin er að hluta nálægt bæjum sem hefur neikvæð áhrif á hljóðvist.	Engin áhrif á þekktar minjar.
<b>L.5:</b> <b>Norðan Geitafjalls</b>	Gefur möguleika á áfangaskiptingu með göngum um Geitafjall á seinni stigum.  Einnig möguleiki á göngum undir Steigarhál í lengri framtíð, sem stýttir veginn um 1,2 km.	Nokkur sjónræn áhrif vegna fyllinga og skeringa austan Mosaháls.  Neikvæð áhrif á gróðurlendi.	Rekstraröryggi er takmarkað vegna hæðarlegu vegarinn um Mosaháls.	Engin áhrif á þekktar minjar.
<b>L.3:</b> <b>Sunnan Geitafjalls</b>	Vegurinn nýtist að hluta sem aðkomuvegur að Dyrhólaey.  Lengri leið en hinar veglínur. Neikvæð áhrif á byggð næst veginum í Dyrhólahverfi.	Neikvæð áhrif á gróðurlendi.  Mikil sjónræn áhrif á landslag og strandsvæði Dyrhólaóss.	Gott rekstraröryggi og hæðarlega vegarinn er góð.  Vatn í námunda við veginn við Dyrhólaós hefur neikvæð áhrif á umferðaröryggi. Líklega þarf að grjótvörja veginn á kafla við Dyrhólaós. Neikvæð áhrif á hljóðvist næst bæjum í Dyrhólahverfi.	Lítill áhrif á þekktar minjar.  Vegurinn hefur töluverð neikvæð áhrif á Dyrhólaóss og umhverfi hans. Skerðir núverandi náttúruvinnuvæði.
<b>L.4:</b> <b>Göng í Geitafjalli</b>	Styttsta leiðin.  Mun kostnaðarsamari leið en hinar veglínur vegna kosnaðar við göng.	Áhrif á grunnvatn eru óþekkt.  Neikvæð áhrif á gróðurlendi.	Gott umferðaröryggi og hæðarlega vegarinn er góð miðað við löng göng.	Engin áhrif á þekktar minjar.

Jákvæð áhrif	Engin eða óviss áhrif	Neikvæð áhrif
--------------	-----------------------	---------------



### Niðurstaða

Vegur skv. L.2 um Mosaháls fylgir mikið til núverandi vegi, en gert er ráð fyrir að vegurinn verði endurbættur í brekkunni austan Mosaháls og Skarphóls. Lítil áhrif verða á umhverfi nema vegna skeringa og fyllinga vegna lagfæringa á brekkunni.

Veglína skv. L.3 mun skerða talsvert náttúruminjasvæði, en áhrif á votlendi og grunnvatn hefur lítið verið skoðað. Mikil sjónræn áhrif í námunda við Dyrhólaós. Þessi leið gefur mikið rekstraröryggi þar sem hæðarlega er góð. Hins vegar mun þurfa að grjótvörja veginn þar sem farið er yfir Dyrhólaós og vatn í námunda við veginn skapar hættu fyrir vegfarendur. Vegurinn mun hafa neikvæð áhrif á byggð í Dyrhólahverfi, einkum þar sem hann liggur næst íbúðarhúsum.

Veglína skv. L.4. Göng í Geitafjalli gefa mikið öryggi bæði rekstrarlega og út frá umferðaröryggi. Þetta er kostnaðarsamasta leiðin, hvort sem göng í Geitafjalli eru löng eða stutt. Áhrif vegar á votlendi og grunnvatn eru lítt þekkt.

Veglína skv. L.5 um Mosaháls fylgir núverandi vegi vestan hálsins. Gert er ráð fyrir að vegurinn verði lækkaður á Mosahálsi og við Skarphól. Þar verða því talsverð áhrif á landslag þar sem miklar skeringar og fyllingar þarf til að minnka halla vegar. Þessi leið er þó líklegast ódýrasta leiðin, ef undan er skilin leið 2. Efni sem til fellur við að lækka hálsinn getur nýttst sem fyllingarefni við vegagerð á svæðinu. Þessi leið fellur saman við hugmyndir um enn frekari styttingu Suðurlandsvegar með göngum undir Steigarháls (og Oddnýjartjörn).



## 6 NIÐURSTAÐA

### 6.1 SAMANTEKT UM VALKOSTI

Í ljósi samanburðar á mismunandi vegleiðum eru í meginráttum tvær leiðir sem koma helst til álita milli Brandslækjar og Reynisfjalls; s.k. Efri leið og Neðri leið. Þessar leiðir geta síðan tengst með mismunandi hætti í austur- og vesturenda. Leiðirnar eru sýndar á Mynd 10 og ofaná loftmynd í Viðauka.

**Neðri leið – Dyrhólahverfi.** Leiðin liggur neðan byggðar í Vík, í göngum gegnum Reynisfjall sunnan byggðar, vestur með Dyrhólaósi og síðan sunnan Geitafjalls um Dyrhólahverfi. Leiðin fylgir í meginráttum Leið 3 í tillögum Vegagerðarinnar. Stytting hringvegjar verður um 2,7 km.

**Neðri leið - Mosaháls.** Leiðin liggur neðan byggðar í Vík, í göngum gegnum Reynisfjalli sunnan byggðar, vestur með Dyrhólaósi og síðan um Mosaháls. Stytting hringvegjar verður um 2,5 km. Líklega ódýrasti kosturinn, sem felur jafnframt í sér þann möguleika að gera göng undir Teigarháls til lengri framtíðar litið.

**Efri leið um Vík.** Leiðin liggur ofan byggðar í Vík og í gegnum Reynisfjall í göngum ofan byggðar, sem opnast vestan byggðar í Reynishverfi. Liggur síðan vestur yfir mýrar og um endurbættan veg á Mosahálsi. Þessi leið er um það bil sama leið og auðkennd er sem Leið 5 í skýrslu Vegagerðarinnar. Einnig er mögulegt að útfæra þessa leið þannig að göng verði styttri og komi út í námunda við Reynisdal vestan Reynisfjalls. Þessi útfærsla yrði líklega töluvert ódýrari, en hefði þann ókost að vegurinn liggur að hluta í námunda við byggð í Reynishverfi. Óvíst er að löng göng vestan byggðar í Reynishverfi séu raunhæf. Stytting hringvegjar verður um 3,2 km.

**Efri leið - Víkurfjara.** Leiðin liggur sunnan byggðar í Vík og tengist síðan efri leið vestan Reynisfjalls. Stytting hringvegjar verður um 3 km.

**Núverandi leið - núllkostur** gerir ráð fyrir að endurbæta núverandi leið um Gatnabrún og Mosaskarð enda er núverandi leið á þessum stöðum óásættanleg til frambúðar. Lengd hringvegjar mun ekki breytast við þessar lagfæringar.



Leiðirnar eru hér bornar saman við núllkost, sem er núverandi leið endurbætt:

VALKOSTIR	Umhverfispættir – samantekt leiða			
	Hagrænir og félagslegir	Náttúrufarslegir	Heilsa og öryggi	Náttúru- og menningaminjar
	Umhverfisviðmið			
	<i>Efnahagur og atvinnulíf, ibúaþróun, félagslegt umhverfi, byggð og efnisleg verðmæti.</i>	<i>Landslag, jarðmyndanir, gróður, líf í vatni og landi, grunnvatn og strandsvæði.</i>	<i>Heilsufar íbúa, samfélagslegt öryggi, umferðaröryggi og náttúrvá.</i>	<i>Friðlýstar fomaléifar, náttúru- og söguminjar.</i>
<b>Neðri leið um Dyrhólahverfi</b>	++	--	+	--
<b>Neðri leið um Mosaháls</b>	++	--	+	-
<b>Efri leið um Víkurfjöru</b>	+	-	++	?
<b>Efri leið um Vík</b>	+	-	+	?
<b>Núv. leið endurbætt 0-kostur</b>	+/0	-/0	--	0
		<b>+/++</b> Jákvæð áhrif	<b>0/?</b> Engin eða óviss áhrif	<b>-/-</b> Neikvæð áhrif



Mynd 10. Mögulegar veglínur um Mýrdal.



## 6.2 MÖGULEGAR MÓTVÆGISADGERÐIR

Til þess að draga úr neikvæðum áhrifum þessara framkvæmda er nauðsynlegt að vinna ákveðnar mótvægisaðgerðir.

- Mögulegt er að endurheimta votlendi sem fer undir veg.
- Unnt er að tryggja sem best vatnsskipti með ræsum og „vistbrúm“ yfir votlendi.
- Víða er hægt að gera leiðir fyrir skepnur og/eða landbúnaðarvélar undir væntanlegan veg.
- Unnt er að tryggja öruggari umferð landbúnaðarvéla með hliðarvegum með þjóðvegi.
- Veglína ofan Dyrhólaóss verði valin með tilliti til eðlilegs jafnvægis á milli nýtingar og verndar votlendis og náttúru.
- Unnt er að tryggja gott aðgengi að Víkurfjöru með undirgöngum undir veg á völdum stöðum.

## 6.3 NIÐURSTAÐA SKIPULAGS- OG BYGGINGARNEFNDAR

Niðurstaða meiri hluta skipulags- og byggingarnefndar er að framtíðarvegur um Mýrdal fylgi s.k. neðri veglínu um Dyrhólahverfi, sem er auðkennd sem Leið 3 í skýrslu Vegagerðarinnar. Á fundi skipulags- og byggingarnefndar þann 5. mars 2009 var samþykkt eftirfarandi niðurstaða varðandi legu Suðurlandsvegur um Mýrdal:

„Vegurinn er láglandisvegur með stuttum jarðgöngum. Vegtengingar eru fáar og nýtist að stórum hluta sem vegtenging að Dyrhólaey. Að mati nefndarmanna raskar þessi leið minnst landnotkun og ræktunarlöndum bænda. Umtalsverð stytting næst á þjóðvegi 1 miðað við núverandi leið. Þessi leið þjónar því best öllum markmiðum um öruggan og ódýran veg“.

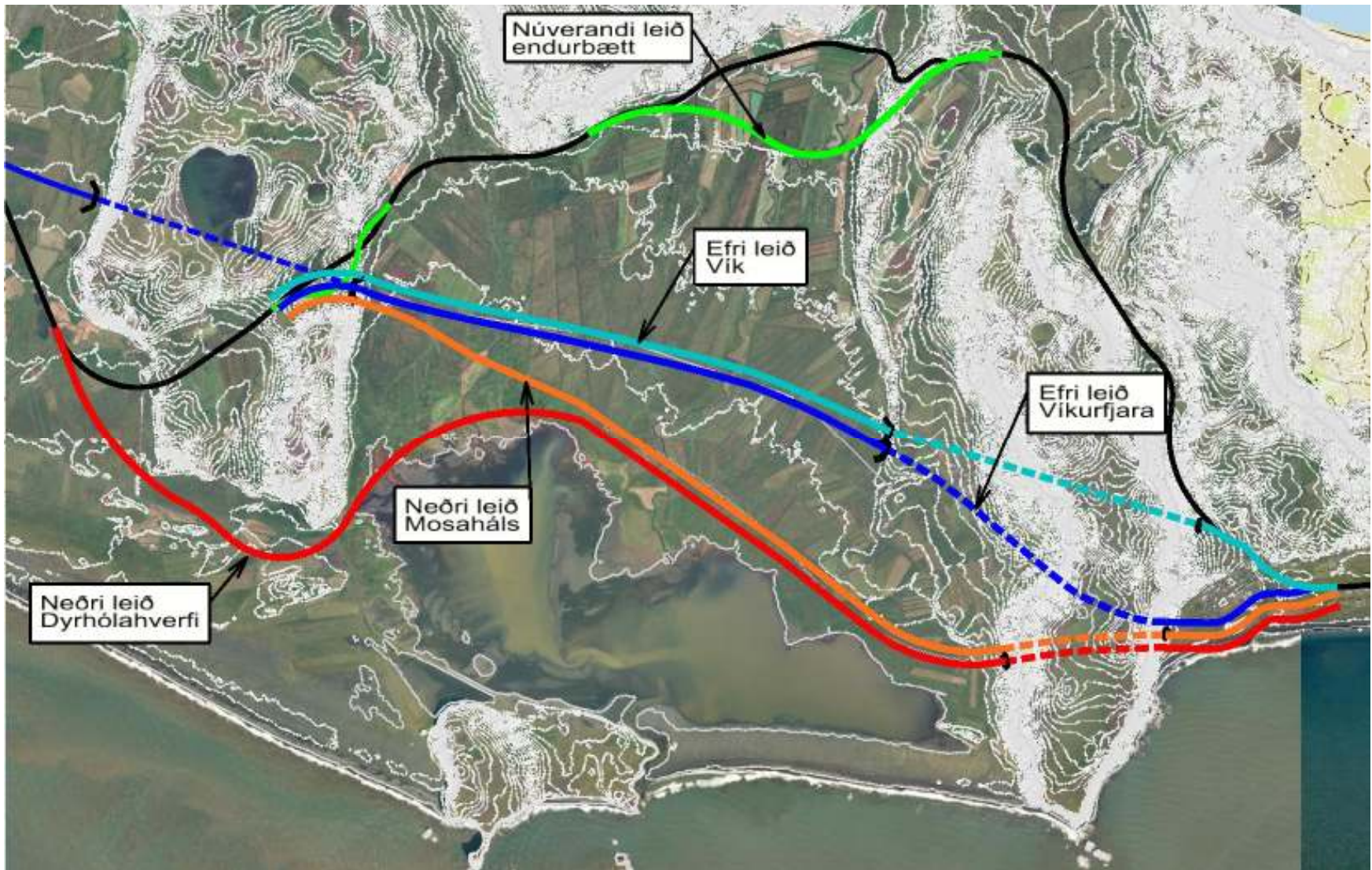
## 7 HEIMILDIR

Mýrdalshreppur 2008. Tillaga að *Aðalskipulagi Mýrdalshrepps 2009 - 2025*. Unnið fyrir sveitarstjórn Mýrdalshrepps. TBB 29. Janúar 2008.

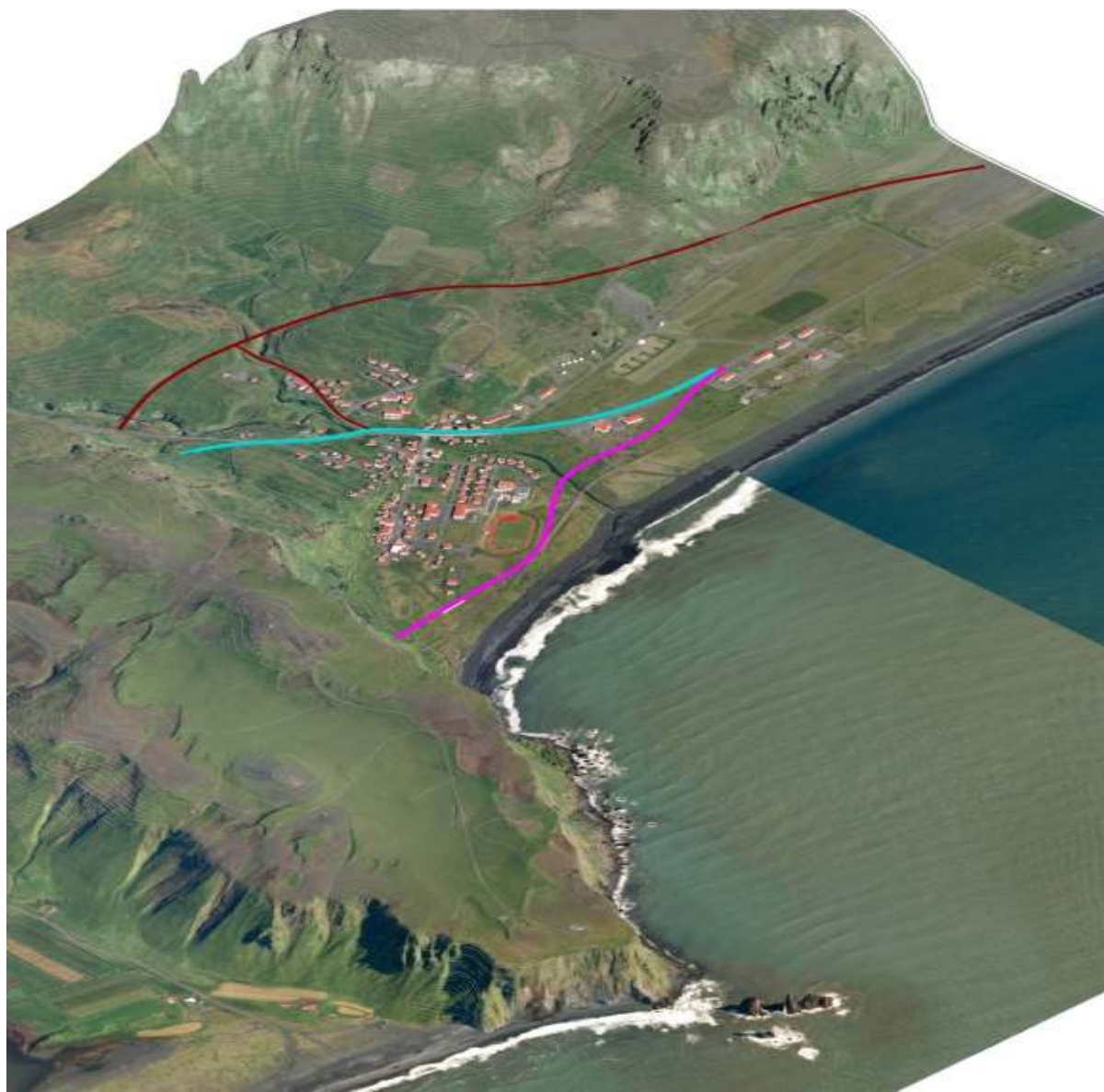
Vegagerðin 2008. *Hringvegur (1-b2/b4) um Mýrdal. Frumdrög*. Veghönnunardeild Nóvember 2008.



## 8 VIÐAUKAR



Mynd 11. Mögulegar veglínur um Mýrdal.



Mynd 12. Leiðir 3, 4 og 5 um Vík.



Mynd 13. Möguleg útfærsla á leið 3 um Vík.